



いせ

令和3年
(2021年)

4月1日号

No.300



特集

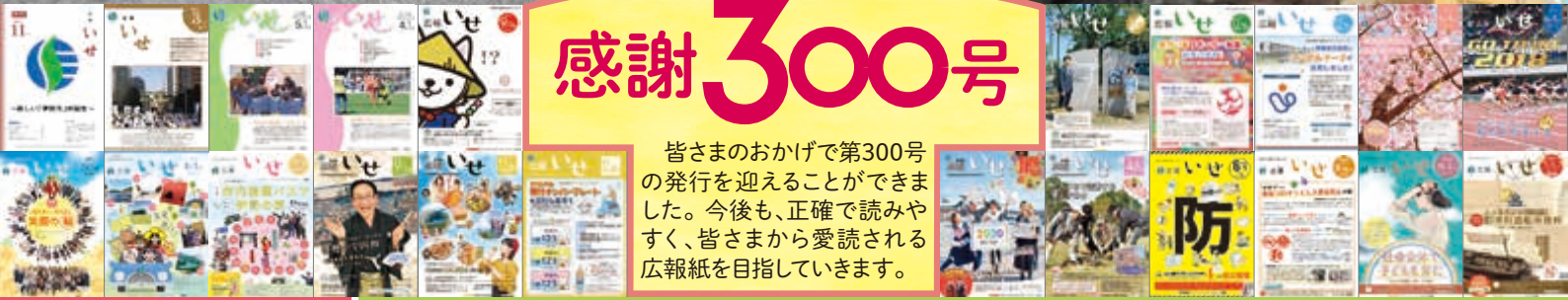
今、わたしたちが
活動を続ける理由

コロナ禍でも、コロナ禍だからこそ



感謝 300号

皆さまのおかげで第300号の発行を迎えることができました。今後も、正確で読みやすく、皆さまから愛読される広報紙を目指していきます。



裏表紙

新型コロナウイルスのワクチンについてお知らせがあります。

新型コロナウイルス感染症の拡大防止対策のため、掲載している行事や催し物などが、中止・延期・内容の一部変更になる場合があります。お出掛けなどの際は、事前に、掲載の問い合わせ先へご確認をお願いします。また、発熱や風邪の症状がある場合は、催し物などの参加を含め、外出を控え、まずは、かかりつけ医など身近な医療機関に電話で相談してください。(詳しくは、34ページをご覧ください)

コロナ対策 伊勢市 検索



新たな活動方法の模索



子どもの見守り



防災活動

情報のお届け



特集

市民活動・市民公益活動

社会のみんなのために自主的・組織的に行う活動のことです。同じ思いを持った仲間が集まり活動を行うことで、継続的・発展的に活動が進み、まちに潤いを与えます。



伊勢ならではの活動もあります。

※平成30年度の活動の様子

車いすde伊勢神宮参拝プロジェクト

市内には、日頃から安全・安心で暮らしやすいまちにするために、それぞれの目的を持って活動をしていただいている皆さんがたくさんいます。
しかし、新型コロナウイルス感染症の影響により、生活が一変。従来の活動をやむを得ず縮小したり、やり方を変えたりしなければならなくなりました。
今号では、感染防止対策を行いながら、「コロナ禍でも」「コロナ禍だからこそ」活動を続けている団体の皆さんの思い・活動内容をご紹介します。

今、わたしたちが

コロナ禍でも、コロナ禍だからこそ

活動を続ける

理由

市民交流課

(☎21-5549 (FAX) 21-5642)

「地域の子どものために」 コロナ禍でも 活動の原点を忘れずに

NPO法人 三重みなみ子どもネットワーク
理事長 秋山 則子さん



子どもたちが

自己肯定感を持てるように

私たちは、ファミリーサポート事業やチャイルドヘルプライン、育児・家事支援事業を主軸に、日々活動しています。

私たちの活動の原点は、全ての子どもたちが自己肯定感を持てるようにサポートしていくことです。

子どもには自己の可能性を最大限発揮しようとする権利があり、それを守ってあげたいと考えています。そのためには親に対するサポートと子育て環境を整備する必要があります。

地域・行政と連携することで 幅広い活動が可能に

ファミリーサポート事業では、子育てを助けてほしい人の要望に応じて子育てのお手伝いができる人を紹介し、一時的に子どもを預かる相互援助サポートを行っています。市内で年間約1500件の依頼があります。

さらに同じ思いを持つ行政や他の団体と協働することで、それぞれの長所・短所を補完し合い、効果的・継続的に活動を進めています。

チャイルドヘルプライン事業では、18歳未満の子どもを対象に、子どもの気持ちや感情に耳を傾け、受け止めることで、自己肯定感を高めていく活動を行っています。電話をかけてくる子どもの主体性を大切に、「指示しない」「指導しない」を心掛けています。

子どもの
そのままの心を
受け止めています。



コロナ禍で変わったこと

コロナ禍でも子どものために継続して行う必要性の高い活動は重点的に行っています。

また、コロナ禍だからこそ、一度立ち止まってじっくり考える機会がありました。最近では、インターネット上でお互いの顔を見ながら打ち合わせや講座が受けられるZoomを使い、全国で同じような活動をしている皆さんや専門家の先生と気軽につながることができています。今までと違ったかたちで、多くの人と簡単に意見交換ができるようになりました。

きっかけは、わが子。 今は地域の 子どもたちのために

私が活動をはじめたきっかけは、自分の子どもの育つ環境を良くしたいという思いからでした。活動を続ける中で、「これでいいの?」という疑問を追いかけていくうちに、いつの間にか地域の子どもの助けになりたいという思いが深まり、さらに同じ思いを持つ人たちの輪が広がっていきました。市民活動とは、地域を暮らしやすくしよう、良くしようという活動です。自分の住むまちに責任を持てる人になるといふことだと考えています。これからの課題は、活動をつなぐための次の世代の育成です。「地域をどうしよう」と考えてくれる次の世代を育てていくことが大切だと感じています。

講座では、
子どもの声(意見)を
聴くことの大切さを
伝えています。



会員募集中です!

三重みなみ子どもネットワーク 検索 所在地 岩洲2丁目3-13 ☎28-5692 FAX 28-5679



住民自治組織

コロナ禍でも、安全・安心なまちを未来へ残すために自治会活動を継続

京町自治会
会長 杉山 謙三さん



コロナ禍であっても安全・安心なまちを継続していくために、やるべきことは続けていきたいという思いで、下校時の見守りや夜間のパトロール、資源回収ステーションの管理など継続して行っています。

8年ほど前からスタートした下校の見守り活動では、児童が下校するときには毎日、役員の皆さんなどが旗を持って通学路に立ち「おかえり」と声を掛け、地域の目で子どもたちの安全・安心な毎日を見守っています。

この1年は、さまざまな行事を中止にせざるを得なくなりました。京町では、盆踊りや夏祭り・クリスマス会など、昔から受け継がれている恒例行事がありますが、コロナ禍で開催できない状況にありませんでした。しかし、自分たちも小さな頃からこの行事を楽しみにし、今でもその頃の思い出は心に残っています。この年の子どもたちだけ思い出がないというのは悲しい。そこでなんとか違う形で子どもたちに喜んでもらいたいと、今年は高校生までの子どもたち全員にお菓子を配布しました。

資源回収ステーションの清掃管理では、回収日に合わせてステーションの鍵の開け閉めを行ったり、ごみが収集された後に清掃したりするなど、まちの環境がいつでもきれいであるように管理を続けています。

コロナ禍でも、そしてコロナ禍だからこそ、より安全・安心なまちや住み良いまちを目指して、みんなでやり方を工夫しながら進めています。



たくさんの方々に支えられています
広報いせが届くまで

1 紙面作成

各課からの原稿をもとに広報広聴課で編集。また、特集記事は広報広聴課で取材などを行っています。

2 印刷・納品

印刷業者から各配布員の皆さんへ納品します。

3 配布 (例) 大湊町振興会の場合

● 組ごとに仕分け

検温・手指消毒・換気の徹底など感染防止対策を実施して作業。このときに町内のお知らせや、その他の市の配布物なども一緒に配りやすいようにセットしています。

● 組長へ各戸分を配布

ポストへ入れるなど、可能な限り接触を減らしています。

● 組長が各戸へ配布

感染防止対策のうえ、丁寧に配布していただいています。

「広報いせ」の配布作業をはじめ、津波避難訓練や消火栓の点検などコロナ禍でも必要な町の取り組みを工夫して継続しています。

大湊町振興会
会長 本村 鏡一さん



いせ市民活動センター 登録団体

「災害時でも日本語が分かるように」
 コロナ禍でも活動を絶やさず
 知恵を出し合って続けていきたい



いせ日本語教室
 代表 岡本 武士さん



いせ日本語教室は、伊勢で生活している外国人の皆さんに日本語を教える活動を行っています。通常は週3回、いせ市民活動センターで1対1の対面で行い、それぞれの目的に合わせた授業を行っています。

コロナ禍では、自作のパーティーションを間に挟み、さらに密を避けるため、参加人数を半分に減らしています。それでも現在は、不要不急の外出は禁止という職場の指示などにより、受講できない外国人の皆さんがいます。

今後は、自宅でも受講してもらえようZoomを取り入れたオンライン授業を考慮しており、Zoomの操作研修を行いました。今までの対面とは違い、テキストを事前にどう配るかなど、教える側にも工夫が必要となりますので、その課題をどう解決するかを試行錯誤しています。

私たちの目的の一つに「災害時にすぐに日本語の意味が分かるように」という思いがあります。伊勢に住んでいて日本語が何も分からず、不便なまま災害に遭うことがあってはいけませんので、緊急時に最低限の日本語が理解できるように活動を続けています。新型コロナウイルス感染症の情報も分かりやすい日本語で伝えられるよう、これからも活動を続けていきたいと思っています。

いせ日本語教室の
 フェイスブックはこちら



いせ市民活動センター登録団体への 新型コロナウイルス感染症対策支援

コロナ禍でも、安心して同センターを利用いただくため、さまざまな感染防止対策の支援を行っています。

一例を紹介

Zoomによるリモート会議の勉強会 無料

要予約で随時、Zoomの勉強会を行っています。1人から可能で、グループで10人まで受講可能です。

非接触型赤外線体温計を無料で貸し出し

要予約で研修会・会議・イベントで利用可能です。

リモート会議用のカメラ・スピーカーを無料で貸し出し

貸し出しは同センター内での利用に限ります。

登録団体
 限定!



開館時間 9:00 ~ 22:00

休館日 水曜日(ただし、水曜日が祝日の場合は、翌日以後の休日でない日)

所在地 岩淵1丁目2-29

☎ 20-4385 (FAX) 20-4386

🌐 <https://skc.e-ise.net>



印象深かった「広報いせ」を お聞きしました!

「広報いせ」令和2年6月7日号の防災特集は黄色で印象に残りました。

杉山 謙三さん

「広報いせ」を配布しており、毎号必ず読んでいます。

京町自治会
 副会長
 水谷 保さん



「広報いせ」令和2年11月1日号の社会的養護の特集は私の思いと共鳴する内容でした。

秋山 則子さん



過去の「広報いせ」は市のホームページでご覧いただけます。また、伊勢図書館・小浜図書館に配置しています。



ご参加いただきました皆さま
ありがとうございました

一緒にまちのことを考える

市長と地域の懇談会を開催しました

企画調整課 ☎21-5548 FAX 21-5522

令和2年9月14日～令和3年2月19日にかけて、市内23区域で「市長と地域の懇談会」を開催し、全323人の皆さまに参加をいただきました。

今回は、新型コロナウイルスの感染防止対策を徹底するため、各地区のまちづくり協議会や自治会の皆さまにご協力いただき、人数を調整して開催しました。また、進修地区では、2つの会場をオンラインでつなぐ形式で開催しました。



参加者の皆さまからは、ふるさと未来づくり、水害対策や避難所運営、道路環境や交通安全対策、新型コロナウイルス感染症の影響によるさまざまな課題などに関するご意見を多くいただきました。

これらの貴重なご意見は、これからの市政運営へ反映させていきます。

※各会場でいただいたご意見などの詳しい内容は、市のホームページに掲載しています。

地域懇談会 伊勢 検索



いただいたご意見の一部を紹介します

人口減少や定年延長などにより自治会役員を若い人に引き継いでいけない。

まちづくり協議会の在り方についての方向性を示してほしい。

学校の統廃合による廃校利用について、地域の声を聴いてほしい。

排水ポンプや樋門、防潮扉などについて、機能強化や運用の見直しを考えてほしい。

通学路の安全対策を強化してほしい。

新型コロナウイルス感染症を踏まえた避難や避難所運営の考えを教えてください。

新型コロナウイルス感染症により困難になっている社会活動の再開について基準などを示してほしい。

増加している空き家の撤去や活用を進めてほしい。

新型コロナウイルスに負けない

広げよう! 笑顔の輪

広報広聴課(☎21-5515 FAX 22-9699)

音楽で
笑顔に♪

バスも応援

三重とこわか国体 三重とこわか大会

開催200日前を機にPR

国体総務課(☎63-9780 FAX 28-9020)

今後もさまざまな場所でPRを展開してまいりますので、応援・ご協力をお願いいたします。

たくさんのご応募・ご協力ありがとうございました

「伊勢えがおプロジェクト」で、たくさんの笑顔の写真をご応募・ご協力いただき、ありがとうございました。今後も皆さまの笑顔がまちを明るく元気にしていきます。4月1日からは、同プロジェクトと連動して実施中の「三重とこわか国体・三重とこわか大会への応援メッセージ・写真募集」へのご協力をお願いいたします。

※笑顔の写真の応募は締め切りしましたが、ご応募・ご協力いただいた笑顔の写真は今後も「広報いせ」へ掲載していく予定です。

\\ 応募方法など詳しくは //

国体応援 伊勢市 検索



まとめて
ご紹介！

補助金・支援などで 暮らしをサポート

市では、誰もが自分らしく暮らしやすいまちを目指して、補助金の交付や支援などを行っています。

今回は、8～13ページにかけて、対象別にまとめて紹介します。

※今年度の新たな補助・支援については、今後の「広報いせ」などでお知らせします。また、その他の補助・支援や詳しい内容は市のホームページをご覧ください。



地域で暮らす高齢者の
皆さんを支える団体向け

介護予防・ 日常生活支援 総合事業補助金

福祉生活相談センター
(4月1日から新設)
(☎21-5712 FAX 21-5555)

地域で暮らす高齢者の皆さん(要支援1・2など)を支える団体による次の活動を補助金で応援します。

① 訪問編

高齢者の皆さんの自宅を訪問し、掃除・買い物・調理・ごみ出し・見守りなどの生活援助

② 通所編(集いの場)

高齢者の皆さんが食事・運動・工作・会話を通じて日中を過ごす居場所作り

③ 外出支援編(つきそい支援)

車を運転できないなど、日中の外出が難しい高齢者の皆さんの集いの場・買い物・通院などへの送迎

申込期間

4月1日(木)～5月31日(月)

※応募を希望する場合は、現時点で検討している事業内容について事前に確認しますので、福祉生活相談センターへ相談してください。

※事業に関する詳しい内容は、募集要項をご覧ください。募集要項は、4月1日(木)以降に同センターにあります。また、市のホームページに掲載します。

団体が補助金を活用して活動中

市内には現在4団体が同補助金を活用して活動しています。

皆さんに同補助金による具体的な取り組みについてお伝えするため、令和2年度、宮町2丁目で②通所編(集いの場)と③外出支援編(つきそい支援)の活動を始めた団体を紹介します。

地域の高齢者の皆さんを地域が支える 憩いの家たまちゃん

開所日時 毎週火曜日、10:00～14:00

通所編(集いの場)

みんなで体を動かします



工作もします



外出支援編(つきそい支援)



利用者の皆さんの自宅から集いの場まで送迎することもあります



代表 玉村 裕子さん

>>> スタッフの声

特別な資格や高齢者の皆さんが集まる場所での活動経験がなくても、介護のことなどを学ぶ講習会があるので、安心して始められました。

>>> 生活支援コーディネーター (地域支え合い推進員)より

地域で高齢者の皆さんを支える活動を始めようという思いを実現するためにお手伝いします。新たな活躍の場を一緒に作りませんか？

長い間、藤細工の教室をしていましたが、教室の参加者と、「いつか教室ができなくなっても、みんなで集まってお茶を飲んでお話できると良いよね」と話していました。そんな中で、自分たちが集まって、地域の高齢者を支援する活動に補助金で応援してくれることを知って、仲間と相談し、申請することにしました。

活動開始までの半年間は、生活支援コーディネーターさんに相談しながら、仲間や地域の協力者の皆さんと、集いの場の運営に必要なルールを作りながら、他の団体の見学をしてきました。

感染防止対応など大変なこともありますが、通ってくれる皆さんの楽しそうな表情にやりがいを感じています。



一人親家庭の親向け

就業・就学を支援

子育て応援課(☎21-5713 FAX21-5555)

高等職業訓練促進給付金

次の資格の取得に向けて支援します。

対象資格 看護師(准看護師)、保育士、介護福祉士、作業療法士、理学療法士、歯科衛生士、美容師、社会福祉士、製菓衛生師、調理師、診療放射線技師、栄養士、保健師、助産師、管理栄養士、精神保健福祉士ほか

対象 市内に住所を有する20歳未満の子どもを養育している一人親家庭の母親または父親で、次の要件を満たす人

- 児童扶養手当を受給している、または同程度の所得水準である
- 対象資格の取得のために、1年以上の教育課程に修学している

支給金額(令和3年度入学者の場合)

※申請月から支給

- ① 市民税非課税世帯 高等職業訓練促進給付金…月額10万円(最終学年は月額14万円)、高等職業訓練修了支援給付金…5万円
- ② 市民税課税世帯 高等職業訓練促進給付金…月額7万500円(最終学年は月額11万500円)、高等職業訓練修了支援給付金…2万5,000円

自立支援教育訓練給付金

適職に就くため、必要な技能・資格の取得に向け、指定の講座を受講し、修了した場合、受講料の一部を支給します。

対象 市内に住所を有する20歳未満の子どもを養育している一人親家庭の母親または父親で、児童扶養手当を受給している、または同程度の所得水準である人

支給金額 受講料の6割相当額(上限20万円、下限1万2,001円)を修了後に支給

※専門実践教育訓練給付金は、80万円(修業年数×20万円)が上限です。

※雇用保険法による教育訓練給付金を受給している人は、教育訓練給付金の支給額を差し引いた額を支給します。

高等学校卒業程度認定試験 合格支援事業

高等学校卒業程度認定試験合格のための講座修了後および試験合格後に、費用の一部を支給します。

対象 市内に住所を有する20歳未満の子どもを養育している一人親家庭の親または子で、次の要件を満たす人

- 児童扶養手当を受給している、または同程度の所得水準である
- 同試験に合格することが適職に就くために必要であると認められる

支給金額 講座修了後…受講修了時給付金として受講費用の6割(上限15万円)、試験合格後…受講費用の4割(受講修了時給付金と合わせて上限25万円)

注意事項(一人親家庭の親向け共通)

- ・事前に子育て応援課へ相談が必要です。
- ・それぞれ他にも要件がありますので、子育て応援課へ問い合わせてください。また、市のホームページに掲載しています。

住宅・店舗向け

工事着工前に申請 リフォームなどに補助

商工労政課(☎21-5512 FAX21-5651)

住宅や事業を営んでいる店舗のリフォーム・増改築工事、店舗新築工事の費用の一部を補助します。

対象者 次の要件を全て満たす人

- 市内に住所があり居住している個人、または市内に法人登記している法人(法人については対象者自らが営む店舗の場合のみ)
- 世帯員全員(法人の場合はその法人)が市区町村税を滞納していない
- 過去にこの補助金の交付を受けていない

対象住宅・店舗

- リフォーム・増改築工事の場合…対象者が居住する住宅・店舗併用住宅または対象者が市内で事業を営む店舗(借家などの場合は所有者の承諾が必要)
- 店舗新築の場合…小売業(取り次ぎのみの店舗を除く)、理・美容業、クリーニング業、飲食業の店舗)

対象工事 次の要件を全て満たす工事

- 工事費(税抜き)が20万円以上
- 令和4年3月31日(木)までに工事を完了し、実績報告をすることができる

- 市内に本社・本店がある法人、または市内の個人事業者が行う工事

対象外の工事

- 浄化槽設備工事や公共下水道への排水接続工事、解体のみの工事など
- 申し込み時点で着手または補助金交付決定前に着手している工事
- 住宅・店舗と別棟の倉庫・車庫などの工事、外構の工事など
- 単に機器などの設置、取り替えのみの工事
- 他の補助制度を利用する工事
- 店舗併用住宅の新築工事のうち住宅に係る工事

補助金額 工事費(税抜き)の10%に相当する額

※住宅は10万円、店舗・店舗新築は20万円が上限です。

募集件数 予算額の1,800万円に達するまで(先着順)

申請 4月1日(木)から、申請書・必要書類を直接商工労政課へ(郵送などは不可)

※募集案内・申請書は商工労政課にあります。また、市のホームページに掲載しています。

高齢者の皆さん向け

寿バス乗車券の交付

高齢・障がい福祉課(☎21-5559 FAX)20-8555)

対象 市内に住所を有する75歳以上の人

利用できるバス路線

- 三重交通(株)が市内で運行する一般乗合バス路線(伊勢志摩スカイライン線を除く)
- 市が運行するコミュニティバス路線全線(おかげバス・おかげバスデマンド(予約制)・沼木バス)

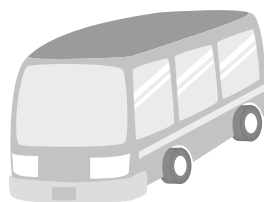
交付内容 100円券40枚、または1回乗りきり乗車券12枚(いずれかを選択)

※身体障害者手帳・療育手帳・精神障害者保健福祉手帳の交付を受けている人や第1種の手帳の交付を受けている人の介護者は、50円券80枚の選択もできます。

有効期間 4月1日(木)～令和4年3月31日(木)

申請方法・受け取り方法

- 令和2年度に交付を受けた人…新型コロナウイルス感染拡大防止のため、令和2年度と同じ券種の寿バス乗車券を郵送します。
- 令和2年度に未交付の人・4月1日以降に75歳になる人…随時通知をします。通知を確認して申請してください。



高齢者・障がい者の皆さん向け

タクシー料金助成券(利用券)を交付

(1)・(2)②について…高齢・障がい福祉課 障がい福祉係(☎21-5558 FAX)20-8555)
 (2)①について ……高齢・障がい福祉課 高齢福祉係 (☎21-5559 FAX)20-8555)

(1) 重度障害者タクシー料金助成券

対象 次のいずれかの手帳の交付を受けている人

- 身体障害者手帳(下肢機能障がい・体幹機能障がい・移動機能障がいの1～3級、視覚障がい1・2級、内部障がい1級)
- 療育手帳A1・A2
- 精神障害者保健福祉手帳1～3級

※自動車税の減免措置を受けている人や、施設へ入所している人は対象外です。

交付枚数 600円分の助成券を1カ月につき3枚

※600円未満の端数料金にも利用できます。ただし、お釣りは出ません。

申請 印鑑・該当する手帳・令和2年度分の助成券(持っている人)を持参し、高齢・障がい福祉課障がい福祉係または3総合支所生活福祉課へ

(2) リフト付タクシー料金助成券(利用券)

対象 次のいずれかに該当する人で、一般の交通機関を利用することが困難な人

- ①65歳以上で、寝たきり、または歩行に全介助が必要な人
- ②身体障害者手帳(下肢機能障がい・体幹機能障がい・移動機能障がいの1～3級)の交付を受けていて、外出時に車いす、または移動寝台車が必要な人

交付枚数 1,000円分の助成券(利用券)を1カ月につき6枚
 ※乗車料金が1,000円未満の場合でもその乗車料分で助成券を利用できます。ただし、乗車料金が1,000円以上となった場合の端数の支払いのために利用することはできません。

申請 印鑑・令和2年度分の助成券(利用券)(持っている人)・介護保険被保険者証(①の人)・身体障害者手帳(②の人)を持参し、高齢・障がい福祉課または3総合支所生活福祉課へ

ご注意！ 重度障害者タクシー料金助成券とリフト付タクシー料金助成券(利用券)は重複して交付することはできません

イメージキャラクター
アキヨシくん

株式会社
ASTIO AS設備工業
水廻りのトラブル
「安心修理」
お見積無料
http://www.as110.co.jp
〒516-0012 三重県伊勢市通町 42-1 AS110ビル

水道 110番 0120-454-110

よい工事 110番



水道・蛇口の漏れ



トイレのトラブル



広告

障がい者の皆さん向け

軽自動車税(種別割)の減免

課税課 税務係(☎21-5531 FAX)21-5535)

障がいのある人が持っている軽自動車に対し、軽自動車税(種別割)を減免します。減免を受けるためには、毎年申請が必要です。

※減免が受けられるのは1人1台のみです。

対象 当該年度の4月1日現在、右表の等級に該当する身体障害者手帳などの交付を受けている人

※普通自動車の税の減免を受けている人は、対象外です。10ページの高齢・障がい福祉課の(1)重度障害者タクシー料金助成券は、軽自動車税(種別割)減免と重複して利用することはできません。

申請 5月31日(月)までに、課税課税務係へ

※申請書へマイナンバーの記入が必要です。

※車検証に記載される所有者・使用者ともに障がい者本人でなければなりません。ただし、本人が18歳未満または知的障がい者などの場合は、保護者など障がい者本人と同じ住所の人の名義であれば申請できます。また、車をローンで購入したなどの場合で、所有者が障がい者本人でない場合は、課税課税務係へ問い合わせてください。

※障がい者などが利用できるように改造された車両の減免については、課税課税務係へ問い合わせてください。

※運転免許証の有効期限が令和3年3月31日以前の場合は、更新手続きを済ませてから運転免許証を持参してください。

※新たに申請する人は、申請の際、①対象障がい者の各種手帳、②納税義務者の印鑑、③運転者の運転免許証(コピー可)、④減免を受ける軽自動車の車検証(コピー可)、⑤納税義務者のマイナンバーカードまたはマイナンバー通知カードを持参してください。なお、代理人が申請する場合、⑤はコピーでも構いません。また、①～⑤に加えて代理人の身分証明書を持参してください。



軽自動車税の減免対象

障がい名	本人運転	家族・介護者運転
視覚障がい	1～4級	
聴覚障がい	2級・3級	
平衡機能障がい	3級	
喉頭摘出による音声機能障がい	3級	
上肢機能障がい	1級・2級	
下肢機能障がい	1～6級	1～3級
体幹機能障がい	1～3級・5級	1～3級
内部障がい	1～3級	
知的障がい	A1・A2	
精神障がい	1級	

※上表の障がい名は抜粋です。記載されていない障がいの場合は、課税課税務係へ問い合わせてください。

※本人運転・家族運転・介護者運転の区分は次のとおりです。

- 本人運転…障がい者本人が軽自動車を運転する場合
- 家族運転…障がい者と生計を同じにする人が、障がい者のために軽自動車を運転する場合(障がい者の社会参加活動のために週1回以上自動車を使用すること)
- 介護者運転…障がい者のみの世帯の障がい者を常時介護する人が、障がい者のために軽自動車を運転する場合(週3回以上、1年以上にわたって継続的に軽自動車をを使用すること)

※家族運転について、令和3年度から通院・通学・通所もしくは生業のための使用に限らず、障がい者が社会生活を営むための全ての使用を対象とします。

視覚障がい者の皆さん向け

専門の訓練士による歩行・生活訓練

高齢・障がい福祉課(☎21-5558 FAX)20-8555)

歩行訓練や洗濯・調理・福祉用具の使用などの生活訓練を無料で行います。

対象 身体障害者手帳(視覚障がいの1～3級または4級の一部)の交付を受けている人

訓練回数 最大10回

訓練時間 1回につき1～2時間

訓練期間 令和4年3月31日(木)まで

申し込み 4月16日(金)までに、印鑑・身体障害者手帳を持参して高齢・障がい福祉課へ



広告

片付け仕事 不用品の処分 家具移動 タンス1本から 遺品整理

引越のことなら 地元の当社に おまかせ下さい!!

<http://www.tsutaunyu.jp/>

見積り無料 小さなものからまるごと一軒

0120 FreeDial 0120-28-3001

引越 宅急便 緊急荷物 ☆一個の荷物から集配致します。

TSUTA TRANSPORT (有) つた運輸

伊勢市小俣町宮前704の3 TEL(0596)28-3000(代)

商工労政課(☎21-5512 FAX21-5651)

創業・事業所移転などに補助

市内で創業や第二創業をする人、また、市外から市内へ事業所移転をする人に対して、必要な経費の一部を補助します。

対象者 次の要件のいずれかを満たす人

- 新たに市内で創業をする人
- 先代から事業を引き継ぎ、引き継いだ事業の業態転換または新規に事業を行う人
- 市外から市内に事業所を移転する人

補助対象経費

- 店舗・事業所の賃料
- 創業などに必要であると明確に特定できる経費(改装のための工事請負費・設備費・マーケティング調査費・広報費)

補助金額

- 賃料…月額家賃の50%(上限10万円)の6カ月分
- 創業支援…補助対象経費の50%(上限50万円で、市外からの移住を伴う場合は上限100万円)

申請 申請書・必要書類を直接商工労政課へ(申請前に商工労政課へ相談が必要です)

※申請は随時受け付けています。 ※審査で交付を決定します。

予算額 1,920万円

新商品・新技術の開発などに補助

新たな製品を創り出す、優れた技術を持つ中小製造業関連の事業者・団体にその経費の一部を補助します。

対象者 次の要件のいずれかを満たす事業者

- 市内の中小製造業者、ソフトウェア・情報処理業者、またはその団体
- 研究開発後1年以内に、市内に事業所を設置する中小製造業者

対象事業 次の要件を全て満たす事業

- 新製品・新技術の研究開発や特許権取得などを行う(令和3年4月1日以降に開始した事業に限る)
- 補助対象経費が200万円以上
- 令和5年1月末までに研究開発が終了する

補助対象経費

- 研究開発費…機械または工具などの購入費、原材料などの購入費、外注加工費など
- 特許権の取得に要する経費…特許などの出願手数料など、弁理士に要する経費

補助金額 補助対象経費から国・県などの補助金額を差し引いた金額の2分の1以内(上限額は200万円)

申請 4月1日(木)～5月14日(金)に、申請書・必要書類を商工労政課へ

※審査で交付を決定します。

予算額 200万円

商業魅力アップに補助

市内の商業・商店街の振興を図るため、地域住民の皆さんなどのニーズに応えた商業環境の整備や、にぎわい創出に新たに取り組む事業に対し、その事業費の一部を補助します。

対象団体 市内に所在する次の団体

①商店街振興組合、②事業協同組合(主な組合員が小売業・サービス業)、③商店会などの団体、④商店街連合機関、⑤商工会議所、⑥商工会、⑦公益法人、⑧私立学校(①～⑦の団体と連携して事業を行うものに限る)、⑨まちづくり会社、⑩4以上の中小企業者(小売業・サービス業に限る)で組織された団体で市長が認めるもの(団体の代表者および規約などの定めがあること)

対象事業 新規性・継続性がある事業で、商店街などの組織の強化・計画の策定・魅力の向上・販路の拡大・情報の発信・環境の整備などを行う事業

※⑩は、一部対象とならない事業があります。

申請 4月1日(木)から、申請書・必要書類を直接商工労政課へ

※令和4年3月31日(木)までに実績報告ができるものに限ります。

※補助対象事業や補助金額・補助率など、詳しくは商工労政課へ問い合わせるか、市のホームページをご覧ください。

※先着順で受け付け、交付決定額が予算額に達した時点で受け付けを終了します。 ※審査で交付を決定します。

予算額 285万円

事業者の皆さん向け

商談会などの出展事業に補助

市内の中小企業者・団体などが、販路拡大や新規需要開拓のために商談会や見本市などに出展する場合、出展料の一部を補助します。

対象者 次の要件を全て満たす、市内に主たる事業所を有する中小企業者、または市内に主たる事務所を有する中小企業団体・商工会・商工会議所

- 市内で1年以上事業を行っている
- 市税の滞納がない

対象事業 補助金交付決定以降に出展する商談会などで、令和4年3月31日(木)までに実績報告ができるもの
※販売を主とする物産展・即売会などや、市が主催・共催するものは対象外です。

補助金額

〔対面による商談会の場合〕

- 出展に要する小間料に相当する額(国内での出展の場合は上限10万円、海外での出展の場合は上限20万円)
- 出展に要する装飾費に相当する額(国内外ともに上限5万円)

〔非対面による商談会(ウェブ商談会)の場合〕

- 出展参加費に相当する額(国内外ともに上限5万円)
- 企業情報などの掲載料に相当する額(国内外ともに上限5万円)

申請 4月1日(木)から、申請書・必要書類を直接商工労政課へ
※先着順で受け付け、交付決定額が予算額に達した時点で受け付けを終了します。

予算額 170万円

伝統工芸品等再生支援事業に補助

伝統工芸品産業の振興・後継者育成を図るため、経費の一部を補助します。

対象者 伝統工芸品などの製造・保存・再生に携わる市内の個人・企業・団体

対象事業 伝統工芸品などに関する伝統技法の再生、後継者育成、販路開拓のための事業(交付決定後に着手し令和4年1月末までに終了する事業)

補助対象経費 対象事業を実施するために直接要する経費

補助金額 補助対象経費から国・県などの補助金額を差し引いた金額の3分の2以内(上限額は30万円)

※1つの年度で1事業者1回限りの交付となります。

申請 4月1日(木)から、申請書・必要書類を直接商工労政課へ
※先着順で受け付け、交付決定額が予算額に達した時点で受け付けを終了します。

予算額 60万円

退職金共済制度に加入する中小企業を支援

従業員の福祉の増進と雇用の安定を図るため、退職金共済制度の共済掛け金の一部を助成しています。令和2年度新規加入者分の補助申請は令和4年3月31日(木)までです。

対象 中小企業退職金共済制度または特定退職金共済制度に加入した、次の要件を全て満たす事業者

- 市内に事業所を有する
- 市税を滞納していない
- 令和2年4月～令和3年3月に従業員を新たに被共済者として加入させ、その掛け金を納付している

補助対象経費・金額 新たに共済契約に加える被共済者の共済掛け金納付額(12カ月分)の20%(上限額は1人当たり12,000円で1,000円未満は切り捨て)

申請 12カ月分の共済掛金の納付が完了した後、申請書・必要書類を直接商工労政課へ

注意事項(事業者の皆さん向け共通)

- ・申請書などは商工労政課にあります。また、市のホームページに掲載しています。
- ・その他の要件など詳しくは、商工労政課へ問い合わせるか、市のホームページをご覧ください。

子育てのひろば

このページでは、主に妊婦の皆さんから就学までの子どもがいる保護者の皆さんを中心に、役に立つ情報をまとめてお知らせします。



離乳食教室

健康課 (☎27-2435 FAX21-0683)

- とき** 4月23日(金)
①10:00~11:00・②11:00~12:00
- ところ** 中央保健センター(福祉健康センター内)
- 対象** 市内在住の乳児(生後4~6カ月)の保護者
- 内容** 離乳食(初期~中期)の話
- 定員** 各8人(先着順)
- 申し込み** 4月1日(木)から、電話またはファクスで健康課へ

子どもと一緒に遊ぼう 親子リフレッシュ

いせトピア (☎21-0900 FAX21-0909)

いせトピアでは、毎月2回・木曜日に、就学前の子どもとその保護者の皆さんを対象に「親子リフレッシュ教室」を開催しています。4月~7月は次のとおり開催します。

親子で触れ合って楽しいひとときが過ごせる、笑顔いっぱい教室です。

- とき** 4月8日・22日・5月6日・20日・6月3日・17日・7月1日・15日、10:30~11:20(受け付けは10:10~10:25)
- ところ** いせトピア・3階 研修室
- 内容** わらべ歌遊び・歌遊び・体操・いろんな物を作って遊ぼう など

- ※事前申し込みは不要です。
- ※周りとの距離を保つため、親子で座れる小さめのレジャーシートを持参してください。
- ※マスクの着用(保護者のみ)と自宅での検温をお願いします。

あそぼう教室 音楽あそび

中央児童センター (☎27-2422 FAX27-2412)

幼児とその保護者の皆さんが対象の行事です。音楽に親しみながら、親子で触れ合い遊びを楽しみましょう。

- とき** 4月15日(木)、10:30~11:10
- ところ** 中央児童センター(福祉健康センター・3階)
- 対象** 1歳以上の幼児とその保護者(市内在住または勤務)
- 講師** 光田真知子さん
- 定員** 20人程度(先着順)
- 申し込み** 4月1日(木)から、直接または電話で中央児童センターへ

※4月5日(月)・12日(月)は休館日のため、申し込みはできません。



子どもに関する相談窓口

内容	とき	ところ	問い合わせ先
おしゃべりタイム ※要予約(妊婦さん・産後ママの交流会)	毎週水曜日 ①10:00~11:00 ②11:00~12:00	中央保健センター (ママ☆ほっとテラス)	
おっぱい相談会 ※要予約(助産師による個別相談)	毎週木曜日 10:00~12:00		
子育て相談(巡回) ※要予約 (妊産婦・乳幼児期の保健 (身体計測・栄養相談など))	4月 6日(火) 9:30~11:00	二見公民館	健康課(中央保健センター) (☎27-2435) 福祉健康センター内
	4月13日(火) 9:30~11:00	中央保健センター	
	4月20日(火) 13:00~14:30	ハートプラザみその	
	4月27日(火)	小俣保健センター	
子育て支援(乳幼児期の子育て全般)	月曜日を除く 9:00~16:00	子育て支援センターきらら館	子育て支援センターきらら館(☎22-5592)
一人親 ※窓口での相談は要予約	月~金曜日 9:00~17:00	子育て応援課	子育て応援課(☎21-5713)
子どもの発達 ※要予約	月~金曜日 8:30~17:15	こども発達支援室 (福祉健康センター・3階)	こども発達支援室(☎63-5444)

※電話での問い合わせが難しい人は、広報広聴課(FAX22-9699 ①ise-koho@city.ise.mie.jp)へ問い合わせてください。

4月2日～8日は 発達障害 啓発週間

こども発達支援室
(☎63-5444 FAX)27-0058)

毎年4月2日は国連の定めた「世界自閉症啓発デー」です。また、4月2日～8日は「発達障害啓発週間」です。発達障がいについて正しく理解し、誰もが幸せに暮らすことができる社会の実現を目指しています。

「発達障がい」をご存じですか？

発達障がいは、脳機能の発達に関する障がいによって発達の仕方にアンバランスが生じるものと考えられています。また、日常生活で困難な場面に直面しやすいことが分かっています。通常、低年齢で現れ、その症状は年齢やその人の発達状態、生活環境などで異なるため、特性の現れ方もさまざまです。対応の仕方も個々に異なります。周囲の理解やサポートにより、抱えている困難を減らすことができます。発達に関する課題は外見では分かりにくく、困っている子どもの中には、「発達障がい」の特性を抱えている場合があります。

発達障がいの人たちが個々の能力を伸ばし、社会の中で自立していくためには、子どもの頃から「適切なサポート」や発達障がいに対する一人一人の正しい理解と配慮が必要です。



対応するときに心掛けたいこと（一例）

コミュニケーションや会話が苦手な場合

発達に応じた分かりやすい説明が必要です。写真や絵などを添えて説明し、抽象的な表現は避けて短い文で話すことで理解しやすくなります。

ひとごみ混みや大きな音・光・特定の感触などが苦手な場合

苦手な感覚による不快感を増幅させないように、可能な限り、苦手なこと・物を回避し、安心できる環境を調整してあげることが大切です。

子どもの発達に関する心配ごとの相談を行っています

子どもの育ちや発達に関することで、気になることや不安なことがあれば、気軽に同室へ相談してください。

発達障がいがある人について理解しましょう 主な発達障がいの特徴を紹介します

自閉スペクトラム症

これまで自閉症や、アスペルガー症候群、広汎性発達障がいなどと呼ばれていましたが、自閉スペクトラム症と呼ばれることが多くなりました。

社会的なコミュニケーションの苦手さ、感覚刺激に対する感覚反応異常などの特性があります。また、知的な遅れを伴うこともあります。

Aさんの例

あいまいな表現を理解しにくい、具体的な言葉や絵図を示してもらおうと理解しやすくなる。



Bさんの例

急に予定が変わったり、初めての場所に行ったりすると、動けなくなったり、突然大きな声を出したりしてしまう。しかし、よく知っている場所や方法が分かると、一生懸命活動に取り組むことができる。



注意欠如多動症

多動性（じっとしてられない・しゃべり続けるなど）や不注意（集中できないなど）、衝動性（考えるより先に動く・感情を抑えられないなど）などの特性があります。

Cさんの例

興味がある玩具やおもちゃを見つけると、走り出してしまうが、いろんなことに気がつく。

Dさんの例

順番を待たず、割り込んでしまう。



限局性学習症

「読む」「書く」「計算する」などの特定の領域の学習が、全体的な知的発達に比べて極端に苦手・困難な状態です。

Eさんの例

文字を書くことが苦手なため、書いてもその内容が分からなくなる。

Fさんの例

文の読み取りは苦手だが、人に読んで聞かせてもらうと理解できる。

発達障がいは、複数の障がいが重なって現れることもあり、明確に分けて診断することは大変難しいとされています。

図書館へ行こう!

時とき 所ところ 対対象 内内容 定定員 申申し込み

指定管理委託料 1億3,728万7千円
入館者数 約39万5千人(令和元年度)

伊勢図書館



☎ 21-0077 開館時間 9時～19時
FAX 21-0078 休館日 毎週水曜日、第2金曜日

おはなし会

時 毎週土曜日、14時30分～ 所 1階・おはなしコーナー
内 絵本や紙芝居などの読み聞かせ
第1週目 皇學館大学のおにいさん・おねえさんによるおはなし会
第2週目～4週目 読み聞かせボランティアおはなしプーさんによるおはなし会

あかちゃんえほんのじかん

時 4月22日(休)、11時～ 所 2階・視聴覚室
内 赤ちゃん絵本の紹介や読み聞かせ、手遊び など

上映会

時 4月11日(日)、14時～(開場は13時45分)
所 2階・視聴覚室 内 「命みじかし恋せよ乙女」(117分)
出演:ゴロ・オイラー、入月絢、樹木希林 ほか ※敬称略

小俣図書館



☎ 29-3900 開館時間 9時～19時
FAX 29-3902 休館日 毎週火曜日、第2金曜日

おはなし会

①赤ちゃんおはなし会
時 4月8日(休)、11時～ 定 10組(先着順)
申 4月1日(休)・9時から、直接または電話で同館へ
※保護者のみ、マスクの着用をお願いします。
※当日、発熱や咳などの症状がないか体調を確認のうえ、参加してください。
②たんぽぽおはなし会 時 4月10日(出)、15時～
③ピッポの会・紙芝居 時 4月18日(日)、11時～
定 各20人(②③とも先着順・当日会議室で受け付け)
※場所は、①～③ともに2階・会議室です。

図書館おはなし会 ぴよん!ぴよん!!おはなし会

時 4月24日(出)、15時～ 所 2階・会議室 対 3歳～小学生(就学前の子どもは保護者同伴) 内 ぴよんぴよん跳ねる動物が出てくる絵本や紙芝居の読み聞かせをします 定 20人(先着順・当日会議室で受け付け)

上映会

時 4月17日(出)、15時～ 所 2階・ホール
内 「猫侍 劇場版」(100分)
出演:北村一輝、浅利陽介 ほか ※敬称略
定 50人(先着順・当日ホールで受け付け)

2021年度こどもの読書週間関連行事 ～サイコロ振ってゴールを目指せ! 図書館3Dすごろく～

時 4月25日(日)、14時～ 所 2階・視聴覚室 対 小学生
内 すごろくのコマは君だ!サイコロを振って、図書館すごろくのゴールを目指そう! 定 4人(先着順) 申 4月4日(日)・9時から、直接または電話・ファクスで同館へ

子育て絵本塾 ～子どもと楽しむ絵本の時間～

時 5月～令和4年2月の第4火曜日(11月のみ第3火曜日)、10時～(全10回) 所 2階・視聴覚室 対 乳幼児とその保護者
内 毎日の子育てに「昔話」や「わらべ歌」「手遊び」を生かしてみませんか。絵本の紹介や読み聞かせ、赤ちゃんの成長に合わせたお話をします。参加者同士の交流の場にもなります
講師 堀川美子さん(紙芝居文化の会運営委員) 定 30組(先着順) 申 4月3日(出)・9時から、直接または電話・ファクスで同館へ
※妊娠中の人は、事前申し込みなしで随時受講できます。

2021年度こどもの読書週間関連行事 虫ワールドおはなし会～おすすめの本はなあに?～

時 4月25日(日)、15時～ 所 2階・会議室 対 小学生以下(就学前の子どもは保護者同伴) 内 虫が出てくる絵本の読み聞かせと、いろいろな虫の本を紹介します。その後、みんなで「虫のカード」におすすめの本を書きます
※みんなが書いたカードは、5月13日(休)まで館内に掲示します。
定 10人(先着順)
申 4月3日(出)・9時から、直接または電話で同館へ

空とぶおはなし会

時 4月3日(出)、15時～ 所 2階・会議室 対 小学生以下(就学前の子どもは保護者同伴) 内 空を舞台にしたおはなしの読み聞かせをします 定 20人(先着順・当日会議室で受け付け)

東浦奈良男 写真展

時 4月10日(出)～5月13日(休) ※最終日は15時まで
所 2階・ギャラリー

2021年度第19回読書ラリー 読書ラリー参加者募集

読んだ本のタイトルと感想などを用紙に書きためて、楽しみながら読書記録をつけていこう。たくさん読んだ人には🎁プレゼントがあります。
時 4月23日(金)～令和4年3月31日(休)
申 4月23日(金)から、直接同館カウンターへ
※期間中いつからでも始められます。

両館共通

4月23日は
「子ども読書の日」
4月23日～5月12日は
「こどもの読書週間」



入場無料

おんし 御師・神職による書画展

「中之町」
徒歩約1分

伊勢古市参宮街道資料館 (☎・FAX 22-8410)

御師と、その起源といわれる神職も含めた文化人が残した書画を中心に展示します。

伊勢は神宮と共に発達したまちであり、参宮客が各地から集まる原動力となったものの一つとして、御師と呼ばれる人々がいました。

御師たちは参宮客に対して恥じない「もてなし」をするため、礼儀作法からさまざまな芸(茶道・俳諧・書・画など)や学問(神宮学・国学など)に至るまで高い学識を身につけました。各御師の家では子弟の教育に力を入れ、

互いに切磋琢磨する努力を惜しみませんでした。こうして伊勢のまちは当時の京・大坂・江戸に並ぶ多くの文化人を輩出したのです。

その様相を、書画などを通じてお伝えします。

と き 4月6日(火)～5月9日(日)、9時～16時30分
※月曜日(祝日の場合は翌日)・休日の翌日は休館です。
※最終日は15時まで。

ところ 伊勢古市参宮街道資料館(中之町69)



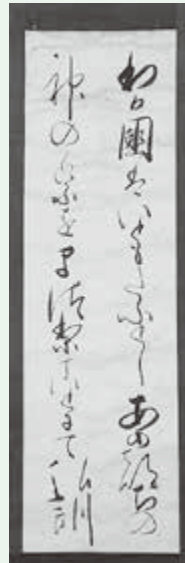
「神宮像」
西岡 邦教 作



「竹梅亀の図」
黒瀬 松琴 作



「蘭亭曲水図」
岡村 鳳水 作



「和歌一首」
足代 弘訓 作



「詠竹五絶」
松田 雪柯 作

令和3年度

伊勢神宮奉納全国花火大会の開催時期の変更

観光振興課内・伊勢神宮奉納全国花火大会委員会事務局 (☎ 21-5542 FAX 21-5651)

例年7月に開催している伊勢神宮奉納全国花火大会は、新型コロナウイルスの感染拡大の状況などを考慮しながら、開催時期を10月中旬～11月ごろへ変更します。開催日など詳しくは、5月ごろに市のホームページなどでお知らせします。ご理解いただきますよう、お願いいたします。

住所異動・証明書交付の 手続きをお忘れなく

戸籍住民課(☎21-5547 FAX 21-0010)

転勤・就職・進学などで引っ越しし、住所が変わる場合は、必ず届け出をしてください。

また、窓口が混雑していると、届け出や証明書(住民票・戸籍謄抄本など)交付申請などの手続きの待ち時間が長くなることがありますので、時間に余裕を持ってお越しください。



受付窓口 戸籍住民課、3総合支所生活福祉課、9支所

受付時間 月～金曜日、8:30～17:15(戸籍住民課のみ月曜日は19:00まで)

手続きをしていただくときのお願い

●本人確認が必要です

住所異動の届け出や証明書の交付申請の際には、受付窓口へ来た人の本人確認が必要です。

本人確認に必要な持ち物 公的な顔写真付き身分証明書(運転免許証・パスポートなど)

※これらの身分証明書がない人は、健康保険被保険者証・年金手帳・介護保険被保険者証・学生証などを2種類持参してください。

●マイナンバーカードを持参してください(マイナンバーカードを持っている人)

住所・氏名が変更となる場合は、券面記載事項の変更が必要ですので、必ず持参してください。

※住民基本台帳用の暗証番号(数字4桁)の入力が必要です。

住所異動の手続き

手続きができる人 → 異動する本人または世帯主

※別世帯の人が手続きをする場合は、委任状が必要です。

※同一世帯の人は、異動する本人または世帯主の印鑑を持参すれば委任状は不要です。

	転出 〔市内から市外に住所を移すとき〕	転入 〔市外から市内に住所を移したとき〕	転居 〔市内で住所を移したとき〕
届け出期間	転出するおおむね14日前から	住み始めてから14日以内	新しい住所地に住み始めてから14日以内
持ち物 〔該当する物を持参〕	<ul style="list-style-type: none"> ●印鑑 ●印鑑登録証 または、いせ市民カード ●住民基本台帳カード ●マイナンバーカード ●マイナンバー通知カード (国外へ転出の場合) ●国民健康保険被保険者証 ●後期高齢者医療被保険者証 ●各種医療費助成の受給資格証 ●介護保険被保険者証 ●寿バス乗車券 	<ul style="list-style-type: none"> ●転出証明書 ●印鑑 ●国民年金手帳 ●住民基本台帳カード ●マイナンバーカード 	<ul style="list-style-type: none"> ●印鑑 ●住民基本台帳カード ●マイナンバーカード ●国民健康保険被保険者証 ●後期高齢者医療被保険者証 ●各種医療費助成の受給資格証 ●介護保険被保険者証

※マイナンバーカードまたは住民基本台帳カードを持っている人が住所異動する場合は特例がありますので、戸籍住民課へお問い合わせください。

※国外から転入する人または外国人住民は持ち物が異なる場合がありますので、戸籍住民課へお問い合わせください。

※住所異動の届け出が遅れたときは、5万円以下の過料が科せられる場合があります。

証明書の交付申請

※下表の人以外が受付窓口で交付申請をする場合は、委任状が必要です。
 ※委任状の用紙は受付窓口にあります。また、市のホームページに掲載しています。

証明書		受付窓口		証明書コンビニ交付サービス	自動交付機(御園総合支所)
種別	主な要件	証明書を取得できる人		(利用者証明用電子証明書(4桁の暗証番号)を搭載したマイナンバーカードを持っている人)	(暗証番号を登録した、いせ市民カードまたは、おばたタウンカードを持っている人)
住民票関係	住民票	市に住民登録をしている	本人、同一世帯の人	カード名義人および名義人と同一世帯の人の分	カード名義人および名義人と同一世帯の人の分
	住民票記載事項証明書			—	—
	広域交付住民票	市外に住民登録をしている	本人および同一世帯の人で、 <u>顔写真付き身分証明書を持っている人</u> ※それ以外の人は委任状があっても発行できません。 ※身分証明書に記載された内容と住民登録の内容が一致していないと発行できません。 ※本籍・転入前住所以外の前履歴は記載されません。	—	—
戸籍関係・身分証明書	戸籍	市に本籍がある	本人、配偶者、直系尊属(父母・祖父母など)、直系卑属(子・孫など)	カード名義人および名義人と同一戸籍の人の分	—
	除籍			—	—
	戸籍の附票			カード名義人および名義人と同一戸籍の人の分	—
	身分証明書	本人	—	—	
	受理証明	市に届書を出した	戸籍の届出人	—	—
印鑑関係	印鑑登録証明書	市に印鑑登録をしている	印鑑登録証(カード)を持参した人 ※それ以外の人は委任状があっても発行できません。	カード名義人の分のみ	カード名義人の分のみ
住民税関係	所得(課税)証明書	市に住民登録をしている	本人(委任を受けた人を含む)	カード名義人の分のみ	—
	課税・非課税証明書				

※住民税関係の証明書については、課税課(☎21-5530 FAX)21-5535)へ問い合わせてください。

※その他の証明書については、市のホームページをご覧ください。また、戸籍住民課へ問い合わせてください。

証明書の取得には 便利な証明書の交付サービスを利用してください

証明書コンビニ交付サービスや自動交付機を利用すると、申請書の記入や本人確認の必要なく、証明書を取得することができます。また、市役所の開庁時間外や休みの日にも、証明書を取得することができます。

証明書コンビニ交付サービス

マイナンバーカードで、住民票の写しや印鑑登録証明書、戸籍全部(個人)事項証明書、戸籍の附票の写し、住民税の所得(課税)証明書などを取得できます。

利用時間

6:30~23:00

(12月29日~翌年1月3日・システムメンテナンス日は利用できません)

※戸籍に関する証明書は、月~金曜日(祝日を除く)・9:00~17:15

利用できる場所

全国のセブンイレブン・ローソン・ファミリーマート・ミニストップ・イオンリテールなどのマルチコピー機を設置している店舗

※利用するには、マイナンバーカードに関する手続きが必要です。

※詳しくは、上表の「証明書の交付申請」をご覧ください。また、戸籍住民課へお問い合わせください。また、市のホームページに掲載しています。



▲マイナンバーカード

自動交付機

いせ市民カードまたは、おばたタウンカードで、住民票の写しや印鑑登録証明書を発行できます。

利用時間

7:00~20:00

(1月1日~1月3日は利用できません)

設置場所

御園総合支所・玄関横

※利用するにはカードへの暗証番号の登録が必要です。



▲自動交付機

証明書コンビニ交付 伊勢市 検索 🔍

令和3年度は

固定資産(土地・家屋)の評価替えの年度です

課税課 固定資産税係

(土地) ☎21-55532

(FAX) 21-55535 / 家屋 ☎21-55533

(FAX) 21-55535

固定資産税・都市計画税は毎年1月1日に、土地・家屋・償却資産(固定資産税のみ)を所有している人に納めていただく税金で、市が行う行政サービスの重要な財源となっています。土地と家屋は、3年に1度、価格の変動に対応して評価を見直すことになっており、今年がその見直しの年(基準年度)です。



土地

土地は、地価の動向や、その地域の環境と市内全域の均衡を総合的に判断し、評価額の見直しを行います。その結果、前回(平成30年度)の評価額と比べ、農地と山林は横ばい、宅地は一部上昇した地域もありますが、ほとんどの地域で下落しています。

なお、地価上昇で本来であれば税額が上昇する土地において、新型コロナウイルス感染症の影響により、社会経済活動や国民生活全般を取り巻く状況が大きく変化したことを受けて、令和3年度に限り、前年度の税額に据え置く措置が取られています。

家屋

家屋は、同一の家屋を、評価の時点でその場所に新築するとした場合に必要とされる建築費(再建築価額)を算出し、建築後の経過年数に応じた減価率と建築物価の変動割合を踏まえて評価額を見直します。

令和3年度の評価替えでは、木造・非木造ともに建築物価が上昇したため、評価額の下落幅は小さくなっています。なお、規定の経過年数を超えた家屋の減価率は、一律20%に据え置かれます。また、建築物価の上昇で算出された評価額が前年度の評価額を超える場合、引き上げられることなく前年度の評価額と同様となります。

よくあるご質問

質問

Q

平成29年に住宅を新築しましたが、今年度分から税額が急に高くなるのはなぜですか？

答え

A

住宅を新築した場合、一定の要件を満たすと、最初の3年間(長期優良住宅の場合、最初の5年間)は、固定資産税額が2分の1に減額されます。今年度は平成29年に新築された住宅と、平成27年に新築された長期優良住宅の減額適用期間が終了となるため、これらに該当する家屋を所有している場合、税額が上がります。

Q

鉄筋コンクリート造の住宅の評価額がなかなか下がらないのはなぜですか？

A

鉄筋コンクリート造の住宅は耐用年数が60年で長いため、経過年数に応じた減価率の下落幅が小さく設定されているためです。

Q

令和3年2月に土地を売却したのですが、今年度も課税されるのはなぜですか？

A

固定資産税は、その年の1月1日に固定資産を所有している人に課税されます。そのため、令和3年2月に土地を売却しても、1月1日時点で所有していた人に課税されます。(年度途中で名義が変わっても、通知を受けた年度は全額納付する義務を負います)

固定資産帳簿の縦覧と課税台帳の閲覧

課税課 固定資産税係

(土地)：☎21-55532 (FAX)21-55535 / 家屋：☎21-55533 (FAX)21-55535

令和3年度土地・家屋価格等縦覧帳簿の縦覧

とき 4月1日(木)～30日(金)
(土・日曜日・祝日を除く)

ところ 課税課固定資産税係縦覧できる人・内容

- ・土地の固定資産税納税者：土地の縦覧帳簿(所在、地番、地目、地積、評価額)
- ・家屋の固定資産税納税者：家屋の縦覧帳簿(所在、家屋番号、種類、構造、床面積、評価額)

持ち物

- ・本人：身分証明書
- ・代理人：身分証明書、印鑑、委任状
- ※身分証明書：マイナンバーカード・運転免許証など

課税台帳の閲覧

とき 随時

ところ 課税課固定資産税係

※電話での照会はできません。

縦覧できる人・内容

- ・納税義務者：自己の納税対象となる固定資産
- ・借地借家人：借地・借家している部分
- ・固定資産を処分する権利のある所有者や破産管財人など：権利がある部分

持ち物

- ・本人：身分証明書
- ・借地借家人など：身分証明書、権利関係を証明する物(契約書や裁判所の選任書など)
- ・代理人：身分証明書、印鑑、委任状、契約書や裁判所の選任書など権利関係を証明する物(借地借家人などの代理人の場合のみ)
- ※身分証明書：マイナンバーカード・運転免許証など
- ※課税台帳の閲覧・証明には手数料が必要ですが、縦覧期間中の納税義務者および所有者(代理人を含む)の閲覧は無料です。

路線価の公開

宅地評価の基礎となる、全ての路線価を公開します。路線価とは、宅地を評価するために道路に付けられた価格で、地価公示価格(土地売買のときに取引価格の目安となる、国や県が公表している価格)などの約7割となっています。

とき 随時(令和3年度分は4月1日(木)～)
ところ 課税課固定資産税係
公開対象 宅地

4月30日(金)は固定資産税の第1期納期限です

令和3年度の固定資産税・都市計画税の納税通知書と、土地・家屋の一筆一棟ごとの評価額・課税標準額・参考税額などを記載した内訳書を、4月中旬に郵送します。

特定公共賃貸住宅の入居者を募集

住宅政策課 (☎21-55596 (FAX)21-55585)
伊勢市営住宅等管理事務所 (☎63-83379 (FAX)63-83391)

募集団地 下表のとおり
資格 次の要件を全て満たす人

- ・同居する親族がいる
- ・市区町村税を完納している
- ・本人および同居親族が暴力団員および暴力団員関係者でない
- ・収入基準月額が15万8000円～48万7000円である

※他の要件もあります。詳しくは、申込案内をご覧ください。

申し込み 申込用紙・必要書類を、伊勢市営住宅等管理事務所(吹上2丁目8-23)へ

※申し込みは随時受け付けますが、空き家が無くなり次第、受け付けを終了します。

※世帯の状況により、必要書類が異なります。申し込みの際、同管理事務所へ相談してください。

※申込用紙・申込案内は、同管理事務所にあります。

※契約の際に、連帯保証人が2人必要です。



特定公共賃貸住宅

【家賃月額：63,000円】

団地名	建設年度	構造	部屋数	階数	募集戸数
旭団地(旭町)	平成10	RC3階建	3DK	1階	1戸
			3DK	2階	2戸
			3DK	3階	2戸

- ※風呂・給湯設備・水洗トイレ・駐車場(有料・1台のみ)があります。
- ※エレベーターはありません。
- ※単身での入居はできません。
- ※RC・鉄筋コンクリート造り

市税の納期内納付にご協力ください

収納推進課(☎21-5537 FAX 21-5535)

市民の皆さんに納めていただく市税は、都市・産業基盤の整備や、防災対策、生活環境の改善、教育・福祉の充実、文化の向上など、安全・安心で暮らしやすいまちづくりのために使われています。市税は、納期限までに納めてください。

市税の納付方法

納付方法は、納付書による納付と口座振替による納付の2種類があります。

①納付書による納付

納付場所・方法 金融機関、コンビニ、スマートフォン、市役所など(詳しくは、納付書の裏面に記載しています)



▶納付書

②口座振替による納付

口座振替の手続きをしておくと、納期ごとに指定口座から振替納付されます。なお、振替日はそれぞれの納期限の日です。

取扱金融機関

百五銀行、みずほ銀行、三菱UFJ銀行、三重銀行、中京銀行、第三銀行、桑名三重信用金庫、東海労働金庫、伊勢農業協同組合、東日本信用漁業協同組合連合会、ゆうちょ銀行、郵便局

(注1)：三重銀行と第三銀行は5月1日から三十三銀行となります。

申し込み 預貯金通帳・通帳の口座届出印・納税通知書を持参し、市内の取扱金融機関、郵便局、市役所、3総合支所生活福祉課、9支所へ

※申し込み手続きから振替開始までに1カ月(ゆうちょ銀行・郵便局の場合は2カ月)程度かかりますので、早めの手続きをお願いします。

納期限までに納付した人との公平性を保つために

納期限を過ぎてても市税等を納付しない人には、文書・口頭などにより納付をお願いしていますが、特別な事情もなく滞納している場合は、やむを得ず財産を差し押さえ、滞納している市税等に充てることがあります。また、市税等を納期限までに納付しない場合、納期限までに納付した人との公平性を保つため、延滞金が増算されます。(令和3年は年8.8%)



ケーブルテレビ番組案内

伊勢市行政チャンネル(123ch)
広報広聴課(☎21-5515 FAX 22-9699)
番組制作・放送予算額 2,009万2千円

特集番組

市の重要課題や市政に関する情報を、リポーターの進行によりお伝えします。
4/1~30 令和3年度の主な事業紹介(16日からは文字解説付き)

放送時間 6時・8時・11時・13時・16時・18時・21時・23時~

お知らせ番組

各課からのお知らせや市民活動団体・ボランティア団体の情報などをお伝えします。(毎週土曜日更新)

放送時間 7時・9時・12時・14時・17時・19時・22時・翌日0時~

いせし健康体操

放送時間 10時・15時・20時~

※特別番組放送時を除く。

アイティービーコミュニティチャンネル(121ch)
(株)ZTV伊勢放送局(☎0120-222-505 FAX 27-3844)

いせトピ(15分番組) (月・水・金曜日の18時に更新)

地域の祭りや出来事、さまざまなイベント情報を放送します。
放送時間 6時・8時・8時45分・10時・11時・14時・15時・16時・18時・19時30分・20時~

企画番組 (1日・8日・16日・24日に内容更新)

4/1~ もっと!水の惑星紀行・年寄万歳~百歳になったら~伊勢美し国から ほか

4/8~ 8ミリフィルムに残る風景・ランドスケープ① ほか

4/16~ ぐるぐるグルメ・皇學館大学大学生TV局 ほか

4/24~ 森の発表会・お店にGO! ほか

※放送内容は変更になる場合があります。

Q. 後継者がいない家でもお墓を建てられますか？

A. 大丈夫です
色々な方法をご提案させていただきます。

無料相談
実施中



石塔 130 基
仏壇 80 基

展示場を Youtube
でのぞいてみて
ください
7分間の
動画にて
ご案内いたします



弊社展示場全景

伊勢市上地町2691-48
伊勢市問屋センター内

中村石仏店

☎0120-28-5390

【営業時間】
平日 8時~18時
日・祝 10時~18時
【休業日】 盆・正月
偶数月の第4水曜日

愛犬に狂犬病 予防注射を



環境課 (☎21-5541 FAX21-5642)

狂犬病は、人を含む全ての哺乳類が感染し、発症するとほぼ100%で死に至る恐ろしい病気です。

狂犬病予防注射は、法律で4月1日~6月30日の期間に接種することと定められています。下表の動物病院で必ず予防注射を受けさせてください。

なお、例年4月に実施していましたが集合注射は実施しませんので、動物病院での接種をお願いします。

飼い犬が死亡した場合や、住所の変更があった場合は、必ず環境課へ届け出てください。

市内の動物病院 ※どの病院でも注射を受けることができます。

病院名	所在地	電話番号
タキクラ犬猫病院	宇治浦田3丁目44-5	☎24-9595
くまひげ犬猫病院	河崎3丁目8-26	☎27-0028
いせしまペットクリニック	一志町2-35	☎20-7260
マワタリ動物病院	辻久留3丁目15-17	☎23-2584
伊勢の杜動物クリニック	黒瀬町641-10	☎65-5130
フジサト動物病院	旭町204-3	☎20-1555
中村獣医科	村松町4-16	☎37-2428
ひかり動物病院	二見町山田原148-2	☎43-5550
宮川のほとり動物病院	小俣町元町197	☎72-8770
こんどう動物病院	小俣町宮前724	☎22-3929
にしで動物病院	小俣町湯田700-1	☎20-5965
メイプル動物病院	御園町王中島99-5	☎31-3011

※予約が必要な場合などがあります。また、予防接種に併せて診療など別途費用がかかることがあります。詳しくは各動物病院へ事前に問い合わせてください。
※市外の動物病院で予防接種をした場合、動物病院で発行される注射済票を環境課へ持参し、注射済票の交付を受けてください。

予算額 152万9千円(全額が注射済票交付手数料などの収入を充当)

伊勢警察署だより

伊勢警察署 (☎・FAX 20-0110)



ミーポくん

さぎ
振り込め詐欺に
注意!

伊勢警察署管内において、「特定消費料金未納に関する訴訟最終告知のお知らせ」「総合消費料金に関する訴訟最終告知のお知らせ」など書かれた「はがき」が出回っています。これらの「はがき」は全て詐欺ですので、「はがき」に記載されている電話番号へ絶対に電話をかけないでください。

※このような「はがき」が届いた場合は、伊勢警察署(☎・FAX20-0110)へ相談してください。

春の全国交通安全運動の実施

4月6日(火)~15日(水)に、春の全国交通安全運動を実施します。思いやりと譲り合いで、交通事故をなくしましょう。

畳・ふすま・障子・クロス・カーテン・内装のことなら藤原屋へ!



お宅の畳は傷んでいませんか?
藤原屋は生産地(熊本県)に向き「国産の安全・安心な畳」をお届けします。

藤原屋

<ショールーム・事務所> TEL(0596)38-1173 <創業地>
伊勢市村松1379-59 FAX(0596)38-1170 伊勢市河崎

お気軽にお電話ください!
0120(28)4531 藤原屋ホームページ http://fujiwaraya-ise.jp 伊勢の畳屋 検索

令和3年度前期

公民館講座の受講生を募集

社会教育課 (☎22-7886 (FAX)23-8641)

毎日を健康で心豊かに過ごすため、生涯学習のきっかけづくりとして、25ページのとおりに、公民館講座を開催します。

対象 市内在住または通勤・通学している15歳以上の人で、開講期間を通して受講できる人(中学生を除く)

受講料 5回以上の講座は1000円(別途材料費などが必要です)

申し込み 4月14日(必着)までに、往復はがきに必要事項(下図参照)を記入し、各申込先へ

※1人何講座でも応募できますが、1枚の往復はがきで1人1講座の申し込みになります。また、同一講座への重複申し込みは無効となります。

※令和元年度後期・令和2年度後期に同一講座を受

講した人(受講途中でキャンセルした人を含む)は申し込みません。

※申し込みが定員の半数に満たない講座は、中止する場合があります。

※申し込み多数の場合は公開抽選となります。公開抽選は、4月16日(金)・14時から、小俣公民館・2階会議室で行います。

※受講の可否は、応募者全員に返信用はがきでお知らせ(4月下旬発送予定)します。返信用はがきが届かない場合は、各講座の申込先へ問い合わせてください。

※このすると消えるペンは使わないでください。

※新型コロナウイルスの感染リスクを心配する人は、申し込みをご遠慮いただきますようお願いいたします。

■2次募集について
定員に満たない講座は2次募集を行います。
4月19日(月)から講座開講日の1週間前まで、電話または窓口で先着順に受け付けます。

※2次募集は、過去に同一講座を受講した人や、鳥

往復はがきの書き方

往信用表	返信用裏
〒0000-0000 63 往信 《申込先の住所》 《申込先の宛名》行	何も記入しないでください。

返信用表	往信用裏
〒0000-0000 63 返信 住所 氏名様	①講座名 ②住所 ③氏名(ふりがな) ④年齢 ⑤連絡のつきやすい電話番号 ⑥勤務先または学校名(市外在住者のみ)

※受講料は各講座の初回に徴収します。初回に欠席

※各講座開講日の1週間前までをキャンセル可能期間とし、それ以降のキャンセルは受講料・材料費などを徴収しますので、ご了承ください。

※講師・日時・材料費などを変更することがあります。

※各講座の応募状況は、各講座の申込先で確認してください。

■その他
※講師・日時・材料費などを変更することがあります。

※各講座の応募状況は、各講座の申込先で確認してください。

※大雨特別警報・暴風警報・大雪警報が発表された場合または施設に避難所が開設された場合は休講となります。

※新型コロナウイルス感染症拡大防止のため、講座終了後に使用した机や椅子などの消毒をお願いすることがありますので、ご理解とご協力をお願いします。

羽市・志摩市・玉城町・度会町・大紀町・南伊勢町・明和町在住の人も応募できます。このことは、伊勢志摩定住自立圏における取り組みの一つです。

した場合は、次の開講日までに各講座の申込先(月)金曜日(祝日を除く)、8時30分~17時15分)で支払ってください。

※大雨特別警報・暴風警報・大雪警報が発表された場合または施設に避難所が開設された場合は休講となります。

公民館講座の募集案内チラシは、社会教育課(小俣総合支所・1階)・二見公民館・御菌B&G海洋センター・いせトピアなどにあります。また、市のホームページに掲載しています。



予算額 151万2千円
(うち受講料収入42万円) (いすれも後期分を含む)

令和3年度前期 公民館講座

講座名	内容				
	とき	開講日	回数	場所	定員
	講師(敬称略)	持ち物など			
「古事記」を読む⑧ ＜安康天皇～仁賢天皇／推古天皇＞	同書の安康天皇(5月)、雄略天皇上(6月)、雄略天皇下(7月)、清寧天皇(8月)、仁賢天皇～推古天皇(9月)の各段を、原文をもとにやさしく解説します。				
	第1火曜日、14:00～15:30 ※5月は第2火曜日	5月11日	5回	二見生涯学習センター	20人
はじめてのパンづくり	楽しくパンを作りましょう。発酵の時間を利用してフィリングも作りましょう。お土産付きです。				
	第1水曜日、9:30～12:30 ※5月は第2水曜日	5月12日	5回	二見公民館	12人
わたしもできる縁側菜園	～ハチマ栽培、3つのエコ～ 畑がなくてもあきらめないで！縁側で、ペットボトルで、気軽に菜園づくり。①生ごみ堆肥(ごみ減量)、②緑のカーテン(節電)、③たわし作り(マイクロプラ減)				
	不定期金曜日(5月14日・6月11日・8月6日・10月8日)、13:30～15:30	5月14日	4回	二見公民館	15人
人物クロッキー教室	日常と異なった場に身を置いてみる。生活の流れを少しずらすこと、切り替えること、ただ物を見て描く行為を通過した後に、いつもの風景が少し違って見えるかもしれません。				
	第2・4水曜日、19:00～20:30	5月12日	10回	二見生涯学習センター	10人
伊勢と人物⑬	①聖武天皇 ②南朝の廷臣・結城宗弘 ③江戸後期の博物学者・木村兼葎堂 ④江戸後期の洋画家・司馬江漢 ⑤皇太子嘉仁親王(大正天皇)				
	第3土曜日、19:00～20:30 ※6月・8月は第2土曜日	5月15日	5回	小俣公民館	16人
元気はつらつランチ	元気になるランチを作って沈みがちな気持ちを吹き飛ばし、笑顔で過ごしましょう。				
	第3土曜日、9:30～12:00	5月15日	5回	小俣農村環境改善センター	12人
パンづくりの基本を学ぼう	パンが焼ける香りの中で幸せな時間を過ごしませんか。模様入りの食パンづくりにも挑戦します。できたパンはお持ち帰りできます。				
	第3木曜日、9:30～12:30	5月20日	5回	小俣農村環境改善センター	12人
デコ巻きずし春夏編	ワクワク、ドキドキでかわいい、おいしい巻きずし作りに挑戦しましょう。				
	第2火曜日、10:00～12:00	5月11日	5回	小俣公民館	12人
マットピラティス～女性対象～	ピラティスは、インナーマッスル(体の深部にある筋肉)を鍛えて体の癖を直し、姿勢とボディラインを整えていきます。自分の体を見つめ直してみませんか。				
	毎週木曜日、14:00～15:00	5月13日	16回	小俣農村環境改善センター	10人
洋裁教室	家に余っている布で自分の服を作ってみませんか。ミシンを使用しても手縫いでも作れます。製図の引き方も練習しましょう。初回はチュニックを作ります。				
	第1・3月曜日、13:00～15:00 ※5月は第3・5月曜日、9月は第1・2月曜日	5月17日	10回	御園公民館	10人
アロマを楽しむ	自然療法として親しまれているアロマの効能を学びながら、アロマクラフトやお香づくりをします。				
	不定期水曜日(5月19日・26日・6月9日・16日・30日)、13:30～15:00	5月19日	5回	御園公民館	10人
ポリマークレイでアクセサリー作り	カラフルな粘土でアクセサリーパーツを作り、オリジナルアクセサリーに仕上げます。				
	不定期火曜日(5月11日・25日・6月1日・15日・29日)、13:30～16:00	5月11日	5回	御園公民館	15人
はじめてのヨガ	年齢や体の硬さに関係なく初めての人でも無理なく楽しめます。さまざまなポーズを行うことで体幹を鍛えましょう。				
	不定期土曜日(5月8日・22日・29日・6月12日・26日・7月10日・31日・8月28日・9月11日・25日)、10:30～11:30	5月8日	10回	御園公民館	15人
花あそび講座春夏編	お花を楽しむ生活を送ってみませんか。初回は苔テラリウムを学びます。				
	第1金曜日、13:00～15:00	5月7日	5回	御園公民館	15人

二見公民館講座

小俣公民館講座

御園公民館講座

トピアだより

往復はがきの書き方

往信用表

返信用裏

63 〒516-8520 送信	何も記入しないでください。
いせトピア センター講座係	

返信用表

往信用裏

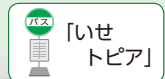
63 〒000-0000 返信	①講座No. ②講座名 ③住所 ④氏名(ふりがな) ⑤年齢(親子向け講座は学年を記入) ⑥性別 ⑦電話番号(連絡がつかやすい番号) ⑧市外在住の場合、勤務先と電話番号を記入 ⑨親子向け講座は保護者の氏名を記入
住所 氏名様	



まな坊

いせトピア (☎ 21-0900 FAX 21-0909)

URL <https://www.isetopia.jp>



指定管理委託料：7,672万5千円
利用者数：約14万2千人(令和元年度)



5月開講分

いせトピア センター講座

27ページの表のとおり、講座を開催します。
対象 市内在住または通勤・通学している15歳以上の人で、開講期間を通して受講できる人(中学生を除く)
※親子向け講座の対象は、小中学生です。
※親子向け講座では、必ず子ども1人に対し保護者1人が付いてください。それ以外の講座は、子ども連れで受講はできません。
申し込み 4月6日(火)当日消印有効)までに、いせトピアのホームページから、または往復はがきに必要な事項(左図参照)を記入し、いせトピアへ
※1人何講座でも応募できますが、1枚の往復はがきで1人

1講座の申し込みになりま
す。また、同一講座への重複
申し込みは無効となります。
※過去1年間に同一講座を受講
した人(受講中にキャンセル
した人を含む)は申し込みで
きません(例外もあります)。
NEW が付いている講座は申し
込み可能です。
※応募者以外の人は受講できま
せん。
※こすると消えるペンは使用し
ないでください。
※車いすなど配慮が必要な場合
は、お知らせください。内容
により、介助の人の付き添い
をお願いすることがありま
す。
■抽選について
申し込み多数の場合は、4月
13日(火)・14時から、いせトピア・
1階事務所前で公開抽選を行
います。
■受講可否のお知らせ
公開抽選会後の4月15日(水)に
応募者全員にお知らせ(ホーム
ページからの申し込みはEメー
ルで、往復はがきでの申し込み
は返信用はがきで)します。返
信が届かない場合は、問い合わ
せてください。
■2次募集について
定員に満たない講座は2次募
集を行います。
4月20日(火)から講座開講日の
1週間前まで、電話または窓口
で先着順に受け付けます。(受

付時間：8時30分～22時)
※4月20日(火)：8時30分～9時
30分は、電話での受け付けの
みとします。
※2次募集は、受け付け後の連
絡はしませんので、日程・準
備物などはご確認ください。
※2次募集は、過去1年間に同
一講座を受講した人や、鳥羽
市・志摩市・玉城町・度会町・
大紀町・南伊勢町・明和町在
住の15歳以上の人も応募で
きます。このことは、伊勢志
摩定住自立圏における取り
組みの一つです。
※各講座の応募状況は、いせト
ピアへ問い合わせしてくださ
い。
■講座の中止について
2次募集をしても応募者が少
ない講座は、中止する場合があ
ります。
■受講のキャンセル
講座開講日の1週間前までを
キャンセル可能期間とし、それ
以降のキャンセルについては、
受講料・材料費などを徴収しま
す。また、徴収後にキャンセル
をした場合、返金はしませんの
でご了承ください。
■その他
●講師・日程・時間・材料費な
どを変更することがあります。
●大雨特別警報・暴風警報・大
雪警報が発表された場合また
は、施設に避難所が開設され
た場合は休講となります。

素材からこだわった美味しいパンをつくっています。

COQUELICOT ROUGE

毎日人気のパンをたくさんご用意して、朝6時からオープン!

ご予約・お取り置き承ります。

学校行事や会社イベントなど多数のご注文にも対応いたします。お気軽にご相談ください。

☎0596-36-6677

【OPEN】16:00-19:00 年中無休(年末年始休業を除く) 【PARKING】11台

伊勢市御園町王中島字垣溝766

広告

パソコン講座 受講料：1,000円(別途テキスト代・教材費が必要)						
No.	講座名	内容				
		とき	開講日	場所	定員	
		講師(敬称略)	持ち物など			
1	NEW パソコンの基礎を学ぶ	電源の入れ方・マウスの使い方から覚えたいという人が対象の講座です。(OSはWindows8.1)				
		毎週火曜日、13:30~15:30(全10回)		5月11日	パソコン室	12人
		島田 広子	テキスト代500円、教材費500円(USBメモリー[データ保存用])、筆記用具			
2	NEW ワードの基礎を学ぶ (昼)	ワード(2013バージョン)の基本操作を学びます。				
		毎週木曜日、13:30~15:30(全10回)		5月13日	パソコン室	12人
		高尾 圭一	テキスト代500円、教材費500円(USBメモリー[データ保存用])、筆記用具			
3	NEW エクセルの基礎を学ぶ (昼)	エクセル(2013バージョン)の基本操作(入力・計算・表作成・グラフ作成)を学びます。				
		毎週水曜日、13:30~15:30(全10回)		5月12日	パソコン室	12人
		浜辺 繁幸	テキスト代500円、教材費500円(USBメモリー[データ保存用])、筆記用具			
4	NEW エクセルの基礎を学ぶ (夜)	エクセル(2013バージョン)の基本操作(入力・計算・表作成・グラフ作成)を学びます。				
		毎週金曜日、19:30~21:30(全10回)		5月14日	パソコン室	12人
		林 史子	テキスト代500円、教材費500円(USBメモリー[データ保存用])、筆記用具			
5	NEW パワーポイント	パワーポイント(2013バージョン)の基本操作を学びます。				
		毎週火曜日、19:30~21:30(全8回)		5月11日	パソコン室	12人
		浜辺 繁幸	テキスト代500円、教材費500円(USBメモリー[データ保存用])、筆記用具			
短期講座 受講料：5回以上の講座は1,000円(別途材料費または教材費が必要な講座あり)						
6	決まりを知って おいしいパン作り	生地の分割から始め、成形・発酵・焼成をしながら、その間、講師持参のパンでカフェタイムとします。その後、手こねや、希望があれば機械こねも体験。各生地を持ち帰りますので、家でおさらいを兼ねて焼いてみてください。 第2・4金曜日、9:30~12:30(全5回) ※7月は第2金曜日のみ				
		5月14日	調理室	12人		
		浅野 和代	材料費7,500円(5回分)、持ち帰り用袋、筆記用具、エプロン、手拭きタオル			
7	NEW パーソナルカラー 実践編	自分のパーソナルカラーは生かしていますか？今すぐ取り入れられる服のコーディネート・メイクなどのコツを実践的な内容でお伝えします。初回は160色の色布を使ってのコーディネート作りです。 ※この講座では事前のカラー診断は行いません。過去の診断結果を把握したうえで受講してください。 第1・3水曜日、10:00~11:30(全5回) ※5月は第3水曜日のみ				
		5月19日	学習室3	10人		
		天野 さち	教材費1,000円、自分のシーズンが分かるカラーカードなど、筆記用具、手鏡			
8	骨盤リセットヨガ <1部> ※女性対象	体の中心にあり、全身に影響を及ぼす骨盤の周りをほぐし、鍛え、整えます。誰でもできるヨガです。 ※過去申し込み多数のため、これまでに受講した人は申し込みできません。 第1・3木曜日、13:00~14:00(全5回) ※7月は第1木曜日のみ				
		5月6日	和室	6人		
		石倉 亜紀	運動のできる服装、ヨガマット(バスタオルでも可)、上掛け用のバスタオルまたはブランケット、飲み物、タオル			
9	骨盤リセットヨガ <2部> ※女性対象	体の中心にあり、全身に影響を及ぼす骨盤の周りをほぐし、鍛え、整えます。誰でもできるヨガです。 ※過去申し込み多数のため、これまでに受講した人は申し込みできません。 第1・3木曜日、14:30~15:30(全5回) ※7月は第1木曜日のみ				
		5月6日	和室	6人		
		石倉 亜紀	運動のできる服装、ヨガマット(バスタオルでも可)、上掛け用のバスタオルまたはブランケット、飲み物、タオル			
10	NEW 春のカラダに優しい 薬膳	環境や新生活の変化で疲れが出てくる頃、体に優しい春の薬膳を楽しみませんか？薬膳のちらし寿司・キャベツの春巻き・セロリの当座煮を作ります。薬膳茶の試飲もあります。 5月16日(日)、9:30~12:30				
		—	調理室	10人		
		かなえ	材料費2,000円、エプロン、三角巾、手拭きタオル、布巾2枚、台布巾1枚、筆記用具、500ml密閉容器(複数個・全て持ち帰り)			
親子向け講座 受講料：無料(別途材料費が必要) ※市内在住の小中学生とその保護者対象						
11	NEW 親子でチーズケーキ 作りにチャレンジ	バイクドチーズケーキ(18cmのホール・1台)を、親子で一緒に作ります。 5月8日(土)、10:00~11:30				
		—	調理室	5組		
		小西 千賀子	材料費1,000円、エプロン、三角巾(バンダナでも可)、布巾2枚、台布巾1枚、手拭きタオル			
12	NEW 親子で肉まん作り にチャレンジ	中国の家庭でよく食べられている本場の肉まんを作ります。皮は発酵させてから蒸しあげてもちもちに。中身はジューシーな肉のあんです。 5月15日(土)、9:30~12:00				
		—	調理室	5組		
		ファン・チュン・イエン	材料費1,000円、筆記用具、エプロン、三角巾(バンダナでも可)、布巾2枚、台布巾1枚、手拭きタオル、持ち帰り用容器(複数個)			
13	NEW 親子でプラモデルを 作ろう (午前の部・小型4駆)	基本的な組み立て方の小型4駆を作り、スムーズな走りになるよう調整の仕方も教えます。 5月22日(土)、9:30~11:30				
		—	工芸室	6組		
		模型サークル 伊勢フライング ヴィーナス	材料費1,000円、ニッパー(持っている人)、カッターナイフ、ドライバーなど			
14	NEW 親子でプラモデルを 作ろう (午後の部・ロボット)	機動戦士のロボットを組み立て、時間のある人は簡単な塗装や汚し(ウェザリング)も挑戦します。 5月22日(土)、13:00~15:00				
		—	工芸室	6組		
		模型サークル 伊勢フライング ヴィーナス	材料費1,000円、ニッパー(持っている人)、カッターナイフ、ドライバーなど			

※No.1「パソコンの基礎を学ぶ」に申し込みの場合、No.2~5のワード・エクセル・パワーポイントの講座には申し込みできません。
 ※No.2「ワードの基礎を学ぶ」と、No.3・4「エクセルの基礎を学ぶ」は、「パソコンの基礎を学ぶ」を受講したことがある人または、パソコンの基礎ができる人に限ります。
 ※No.5「パワーポイント」は、「ワードの基礎を学ぶ」を受講したことがある人または、ワードの基礎ができる人に限ります。
 ※No.3・4「エクセルの基礎を学ぶ」・No.8・9「骨盤リセットヨガ」・No.13・14「親子でプラモデルを作ろう」は、どちらか1つしか申し込みできません。

生活サポートセンターあゆみ(八日市場町13-1) 〔福祉健康センター・1階〕	☎63-5224	FAX 27-2412
地域福祉課	☎63-5334	FAX 27-2415
中部支所(八日市場町13-1)	☎27-2425	FAX 27-2412
東部支所(二見町茶屋456-2)	☎43-5551	FAX 43-4427
西部支所(小俣町元町536)	☎27-0509	FAX 27-0570
北部支所(御園町長屋2767)	☎22-6617	FAX 22-6604
伊勢市ボランティアセンター・げんこころ一む(小木町曾祢538) 〔イオンタウン伊勢ララパーク・2階〕	☎63-6370	FAX 65-6121

伊勢市社会福祉協議会

伊勢社協

検索



<https://ise-shakyo.jp>

ボランティアで地域デビューしませんか?

～ボランティア登録とボランティア活動保険のご案内～

伊勢市ボランティアセンターでは、次のような取り組みで皆さんの活動をサポートしています!
ボランティア活動を行う個人・団体の皆さん、ボランティア登録をしませんか?

～ボランティア登録のメリット～

- ★登録団体とボランティアをしたい人・ボランティアをしてほしい人をマッチングします。
- ★活動の相談、講座の開催(会員の募集)や募集チラシの作成補助などで活動を支援します。
- ★例会などの活動場所の提供や、ボランティアに必要な機材・備品(レクリエーション品など)を貸し出します。
- ★伊勢市社会福祉協議会のホームページ、ボランティアセンターの広報紙「げんこころにゆーす」・メールマガジン・フェイスブックなどで、ボランティア情報や各種助成金情報の提供、登録団体の活動を紹介します。



仲間集めをサポート

☆講座の開催☆

- レクリエーションボランティア養成講座の講師となり、会員募集を行いました。
- 会員加入と新規団体の結成ができました!



つなぐサポート

☆活動のマッチング☆
(御園こども広場)

場所やPRをサポート



☆活動場所の提供☆
(げんこころ一む)

☆活動の周知☆
(げんこころ一む イベントカレンダー)

万が一をサポート

ボランティア活動を安心・快適に行うために、ボランティア活動保険に加入しませんか?

無償で活動するボランティアの皆さんが、国内で活動中にけがをしたり、賠償責任を負ったりしたときに、その補償をする保険です。

ボランティア活動保険料(年額)

	基本プラン	天災・地震補償プラン
保険料	350円/人	500円/人

【補償期間:令和3年4月1日～令和4年3月31日】

問 伊勢市ボランティアセンター・げんこころ一む (☎63-6370 FAX 65-6121)



伊勢市ボランティアセンター 伊勢市災害ボランティアセンターが 移転します

3月31日(水)まで

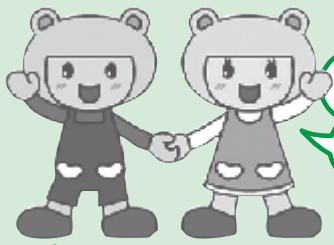
福祉健康センター(八日市場町13-1)



4月1日(木)から

イオンタウン伊勢ララパーク・2階
(小木町曾祢538)

☎63-6370 FAX 65-6121



げんきくん こころちゃん

●伊勢社協マスコットキャラクター

「げんここ地域福祉通信」は、地域福祉情報をお伝えするコーナーです。

社協はげんきな
こころ応援します

げん

定員 問い合わせ

2周年を迎えました!

つながる「こころ」とつながる「ところ」

げんこころ一む



平成31年4月に、イオンタウン伊勢ララパーク・2階に、伊勢市社会福祉協議会のサテライト施設として「げんこころ一む」がオープンして2年が経ちました。

コロナ禍においても、感染防止対策を行いながら、各種講座を開催したり、ボランティア活動の場として活用されたり、定期的な集いの場の開催が定着したりするなど、活動したい皆さんのさまざまな可能性を広げてきました。その結果、子どもから高齢者の皆さんまで世代を超えて、多くの人とつながることができました。

日常生活での困りごと・心配ごとなど、さまざまな相談を受け、これからも一層、皆さんの生活に寄り添いたいと考えています。また、地域福祉やボランティアに関する皆さんの想いをカタチにできるようにお手伝いします。まずは気軽にお立ち寄りください。

げんこころ一む 活用のススメ①



昭和平成井戸端会議

げんこころ一む 活用のススメ②

ボランティアを「したい人」と「してほしい人」をつなげます。

ふくしなんでも相談を、10:00～19:00に行っています。(木曜日・年末年始を除く)



ふくしなんでも相談窓口

仕事があって、平日の昼間は相談窓口に行きにくいよね



伊勢おもちゃ病院



げんこころ一む 活用のススメ③

地域福祉やボランティアに関するチラシを設置し、情報提供しています。

貸し出しスペースなどの利用

利用可能時間 10:00～18:30

定 10人程度まで

利用方法 直接または電話で、げんこころ一むへお問い合わせください



多目的活動スペース「マルチリビング」

※キッズコーナー・フリースペースは、どなたでも利用できますが、げんきBOX・こころBOX・マルチリビングは、伊勢市ボランティアセンターに登録している人・団体や、地域福祉活動をしている人(民生委員など)に限り、予約を利用の3カ月前から受け付けています。

問 伊勢市ボランティアセンター・げんこころ一む
(イオンタウン伊勢ララパーク・2階 ☎63-6370 FAX 65-6121)

げんこころ一む 活用のススメ④

ボランティアなどの活動の場所として提供しています。



三重交通Gスポーツの杜 伊勢 前期(5~7月)教室 受講生を募集



三重交通Gスポーツの杜 伊勢(県営総合競技場)
 (☎22-10188 (FAX)22-11586)

対象 15歳以上の人(中学生を除く)

申し込み 4月14日(必着)までに、教室名・氏名(ふりがな)・郵便番号・住所・電話番号・生年月日を記入し、直接または、はがき・ファクス・Eメールで三重交通Gスポーツの杜伊勢(県営総合競技場)管理事務所(〒516-0023 宇治館町510、info@nied.sportsstadium.jp)へ

※複数の教室に申し込みます。
 ※教室名に朝・昼・夜の区分や曜日などの記載がある場合は、それらも必ず記入してください。
 ※第2・第3希望があれば記入してください。
 ※友人との参加を希望する

場合は、「〇〇さんと一緒に参加」と記入してください。(それぞれの人が記入して申し込みむことが必要です)
 ※申し込み多数の教室は抽選とし、応募者全員に抽選結果を郵送します。(4月23日(金)発送予定)
 ※受講決定後に変更・キャンセルを希望する場合は、至急連絡してください。(連絡がないと、受講料を支払っていただく場合があります)
 ※受講者は、トレーニングセンターを無料で1回使用できます。
 ※子どもと参加できません。
 ※都合により講師が変更となる場合があります。

三重交通Gスポーツの杜 伊勢 前期 (5~7月)教室

(敬称略)

教室名	講師名	曜日	時間	開催場所	初回目	回数	定員	受講料	
朝ヨガ(月)リピーター	河本 千裕	毎週月曜日	10:00~11:15	競技場	5月10日	10回	25人	6,000円	
朝ヨガ(火)リピーター	藤原 由佳里	毎週火曜日	10:00~11:15		5月11日		25人	6,000円	
整えヨガ	谷口 文	毎週金曜日	10:00~11:15		5月7日		25人	6,000円	
夜ヨガ(火)リピーター	橋本 紫	毎週火曜日	19:30~20:45		5月11日		25人	6,000円	
夜ヨガ(水)リピーター	加藤 千晶	毎週水曜日	19:30~20:45		5月12日		25人	6,000円	
バランスヨガ	橋井 由貴	毎週木曜日	19:30~20:45		5月6日		25人	6,000円	
朝ソフトヨガ(水)初心者・初級	加藤 千晶	毎週水曜日	10:00~11:15		5月12日		25人	6,000円	
朝ソフトヨガ(木)初心者・初級	河本 千裕	毎週木曜日	10:00~11:15		5月6日		25人	6,000円	
朝ソフトヨガ(金)初心者・初級	鈴木 恵美	毎週金曜日	10:00~11:15		5月7日		25人	6,000円	
昼ソフトヨガ(月)初心者・初級	和田 尚子	毎週月曜日	13:30~14:45		5月10日		25人	6,000円	
夜ソフトヨガ(月)初心者・初級	田畑 由美	毎週月曜日	19:30~20:45		5月10日		25人	6,000円	
夜ソフトヨガ(水)初心者・初級	橋本 紫	毎週水曜日	19:30~20:45		5月12日		25人	6,000円	
夜ソフトヨガ(木)初心者・初級	田畑 由美	毎週木曜日	19:30~20:45		5月6日		25人	6,000円	
夜ソフトヨガ(金)初心者・初級	和田 尚子	毎週金曜日	19:30~20:45		5月7日		25人	6,000円	
アクティブヨガ	大田 泰子	毎週火曜日	13:30~14:45		5月11日		25人	6,000円	
男のヨガ(男性のみ)	加藤 千晶	毎週水曜日	13:30~14:45		5月12日		25人	6,000円	
リフレッシュハタヨガ	藤原 詠理	毎週木曜日	10:00~11:15		5月6日		25人	6,000円	
やさしい太極拳・気功体操	花井 京子	毎週月曜日	10:00~11:15		5月10日		25人	5,500円	
フラダンス(カウラナ・トヨ)	長谷川 久美	毎週火曜日	10:00~11:15		5月11日		25人	5,500円	
ルーシーダットン(タイ式ヨガ)	荒木 もとみ	毎週月曜日	13:30~14:45		5月10日		25人	6,000円	
すっきりヨガ初心者・初級	NAO	毎週月曜日	13:30~14:45	5月10日	25人	6,000円			
バレトン(水)(フィットネス+バレエ+ヨガ)	CHIKA	毎週水曜日	13:30~14:45	5月12日	25人	5,500円			
リラックスヨガ	和田 尚子	毎週木曜日	13:30~14:45	5月6日	25人	5,500円			
ズンバ(木)	奥村 博美	毎週木曜日	13:30~14:45	5月6日	25人	5,500円			
ズンバ(金)	大矢 美佳	毎週金曜日	14:00~15:15	5月7日	25人	5,500円			
お腹引き締め隊	TAMIKO	毎週火曜日	13:30~14:45	5月11日	25人	6,000円			
ソフトピラティス	熊谷 友美	毎週金曜日	13:30~14:45	5月7日	25人	5,500円			
卓球	田中 謙次	毎週木曜日	13:30~16:00	5月6日	30人	5,500円			
太極拳	近田 菊江	毎週水曜日	10:00~12:00				5月12日	50人	5,500円
シェイプエアロビクス	TAMIKO	毎週金曜日	10:00~11:15	5月7日	25人	5,000円			
硬式テニス1部(経験ありの初級者)	野村 誠 野村 洸太	毎週金曜日	13:00~14:30	5月7日	20人	6,000円			
硬式テニス2部(経験ありの初級者)	野村 誠	毎週金曜日	15:00~16:30				10人	6,000円	
バドミントン朝 初級(月)	中西 亮子	毎週月曜日	10:00~12:00	5月10日	20人	6,000円			
バドミントン夜 中級(月)			19:00~21:00						
バドミントン朝 初級(水)		毎週水曜日	10:00~12:00				5月12日	20人	6,000円
バドミントン夜 初級(水)			19:00~21:00						
バドミントン朝 中級(木)	毎週木曜日	10:00~12:00	5月6日	20人	6,000円				

お答えします!

健康に関する素朴な疑問

健康なんでも相談室

市民の皆さんの健康などに関する素朴な質問に対し、谷崎医師が「総合診療科」の観点から、分かりやすくお答えします。ぜひ、皆さんの生活・対策にお役立てください。



伊勢総合病院
内科・総合診療科副部長
谷崎 隆太郎 医師

質問 手のアルコール消毒はどのくらいの頻度で行うのが一番良いのですか?

回答 何かに触るたびに行うのが一番良いです。

アルコールで手を消毒する目的は、もちろん手に付着したウイルスなどの病原体を消毒して感染を予防することです。なぜ、手を洗うことが感染予防につながるかというと、人間は無意識のうちに自分の顔を手で触ってしまうため、手にウイルスなどがついていると目・鼻・口から接触感染が成立してしまうからです。当たり前ですが、手にウイルスがついていなければ、どれだけ顔を触っても接触感染しませんし、逆に手がウイルスまみれになっても、顔さえ触らなければ接触感染することはありません。とはいえ、ウイルスは目に見えませんが、自分以外の何かに触った後は常に手を洗うことを意識しましょう。アルコール消毒と石鹸による手洗いのどちらでも接触感染予防には有効で

すので、その時に利用しやすい方法を選んでください。
なお、手袋も感染予防に有効そうに思えますが、実際はそうでもありません。手袋で自分の手は守られますが、汚染された手袋を毎回交換するか消毒するかしないと、手袋を介して周囲に感染を拡大させていることと同じです。ですので、ずっと同じ手袋を装着し続けるくらいなら、手袋をせずに何かをするたびにアルコールで手を消毒する方が接触感染対策にはずっと有効なのです。



過去の「広報いせ」掲載分は市のホームページでいつでもご覧いただけます。



健康なんでも相談室 伊勢市 検索

4月1日(木) から

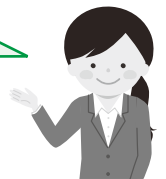
障がい者地域相談支援センターの変更

高齢・障がい福祉課
(☎21-5558 FAX20-8555)

障がい者中部地域相談支援センターの委託先変更に伴い、愛称・所在地・電話番号・ファクス番号・Eメールアドレスが変更となります。

また、障がい者地域相談支援センターの担当地区を一部変更します。変更対象となる地域は「神田久志本町、神久1~6丁目、宮町1・2丁目、常磐町、常磐1~3丁目、浦口町、浦口1~4丁目、大倉町、佐八町、津村町」に住んでいる人です。4月1日(木)以降は変更後のセンターへ相談してください。

障がいに関する困りごとや分からないことがあれば、障がいの種別や年齢に関わらず、各地域相談支援センターへどんなことでも気軽に相談してください。



伊勢市障がい者地域相談支援センター(4月1日(木)から)

名称	障がい者中部地域相談支援センター「カナナ」	障がい者東地域相談支援センター「リンク」	障がい者西地域相談支援センター「アルク」
所在地	八日市場町 13-1 (福祉健康センター内)	二見町茶屋456-2 (伊勢市社会福祉協議会東部支所内)	小俣町元町536 (小俣保健センター内)
開所日時	月~金曜日(祝日・年末年始(12月29日~翌年1月3日)を除く)、8:30~17:15		
電話番号	☎ 21-1130	☎ 43-4400	☎ 24-3009
ファクス	FAX 27-2412	FAX 43-4427	FAX 27-0570
Eメール	✉ iseshakyo-iseshogai-tyubu@mie.email.ne.jp	✉ iseshakyo-iseshogai@mie.email.ne.jp	✉ iseshakyo-iseshogai-nisi@mie.email.ne.jp
対象地域	尾上町、岡本1~3丁目、岩淵町、岩淵1~3丁目、吹上1・2丁目、豊川町、河崎1~3丁目、船江1~4丁目、本町、宮後1~3丁目、一之木1~5丁目、一志町、八日市場町、大世古1~4丁目、曾祢1・2丁目、宮町1・2丁目、常磐町、常磐1~3丁目、浦口町、浦口1~4丁目、大倉町、佐八町、津村町、勢田町、藤里町、旭町、前山町、上野町、円座町、神園町、横輪町、矢持町、御園町	宇治館町、宇治今在家町、宇治中之切町、宇治浦田1~3丁目、桜木町、中之町、中村町桜が丘、古市町、久世戸町、倭町、神社港、竹ヶ鼻町、小木町、馬瀬町、下野町、大湊町、神田久志本町、神久1~6丁目、黒瀬町、通町、一色町、田尻町、中村町、楠部町、一宇田町、朝熊町、鹿海町、二見町	二俣町、二俣1~4丁目、辻久留町、辻久留1~3丁目、中島1・2丁目、宮川1・2丁目、西豊浜町、植山町、磯町、東豊浜町、檜原町、有滝町、村松町、東大淀町、柏町、上地町、栗野町、中須町、川端町、小俣町、野村町
委託先	社会福祉法人 伊勢市社会福祉協議会		

みんな笑顔 伊勢の元気人

健康づくり通信

申し込み・問い合わせ (8時30分～17時15分)

健康課(中央保健センター)

〔八日市場町・福祉健康センター内〕

☎27-2435 FAX21-0683

参加費などの記載のないものは無料



申し込みは4月1日(木)から ヘルスアドバイザーと 健康課の共同企画 ウォーキング大会

ウォーキングは、気軽にできる健康法の一つです。市民の皆さんに身近なヘルスアドバイザーと一緒に歩きましょう。

とき 4月16日(金)、13時30分～15時30分(受け付けは13時)

集合場所 宮川堤公園・度会橋東詰広場

対象 市内在住の人

内容 「宮川河川敷・中島コース(4km)」のウォーキング

定員 30人(先着順)

持ち物 傷害保険料10円、運動のできる服装・靴、飲み物、タオル、マスク

申し込み 4月1日(木)から、電話またはファクスで健康課へ

※雨天時は中止とします。(開催可否を12時30分に決定)



高齢者用肺炎球菌 定期予防接種

肺炎球菌による肺炎などの感染症を予防し、重症化を防ぐため、高齢者を対象に肺炎球菌定期予防接種を実施しています。

対象 接種日に市内に住所を有し、次のいずれかに該当する人

- ① 令和3年度中に65・70・75・80・85・90・95・100歳になる人
- ② 60～64歳で、心臓または腎臓・呼吸器・ヒト免疫不全ウイルス(HIV)による免疫機能に、身体障害者手帳1級程度の障がいがある人

※①の人には、3月下旬に接種券を発送します。②の人で接種を希望する人や、転入した人などで接種券が届いていない人は、接種券を発行しますので健康課へ連絡してください。

※初めて接種する人が対象です。接種券が届いても、すでにニューモバックスNP(23価肺炎球菌荚膜ポリサッカライドワクチン)の接種を受けたことがある人は接種券を使用できません。2回目以降の接種は、全額自己負担となりますので、かかりつけ医へ相談してください。

接種期間 令和4年3月31日(木)まで
接種回数 1回
実施場所 県内の実施医療機関
費用 3000円
持ち物 接種券・健康保険被

保険者証・健康手帳(持って来ない人)

申し込み 事前に電話などで実施医療機関へ(要予約)

※接種券は、医療機関で予約票と引き換えてください。

※過去に助成を受けて接種した人には、接種券を送付していません。

※長期にわたり療養を必要とする疾病にかかり、接種対象年齢の時に接種できなかったと認められる人などは、申請することで定期接種ができる場合があります。

※対象者で生活保護を受給している人は、事前申請により無料になります。接種する約1週間前までに、健康課または生活支援課・3総合支所生活福祉課・9支所へ申請してください。

※接種は義務ではありません。接種券に同封されている説明書をよく読み、接種を受ける本人の意思で受けてください。

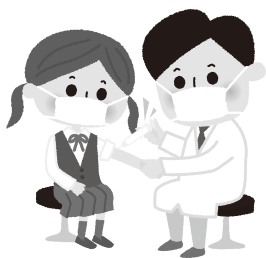


対象の希望者のみ ヒトパピローマウイルス 感染症(子宮頸がん) ワクチンの接種

ヒトパピローマウイルス感染症(子宮頸がん)ワクチンは、平成25年4月から定期接種となっています。対象者は無料で受けることができますが、厚生労働省の勧告に基づき積極的な勧奨を差し控えているため、対象者へ予診票を送付していません。

接種を希望する人は予診票を交付しますので、健康課へ問い合わせてください。

対象 小学6年生～高校1年生相当の女子
※ワクチンは約6カ月間に3回接種します。



風しんを予防しよう!

市では、風しんを予防するため、次のとおり予防接種の助成などを実施しています。詳しくは、市のホームページをご覧ください。健康課へお問い合わせください。



昭和37年4月2日～
昭和54年4月1日生まれの男性対象

風しん抗体検査と定期予防接種(無料)

過去に公的に予防接種を受ける機会が無かった男性を対象に、風しん抗体検査(血液検査)と定期予防接種(必要な人のみ)が令和4年3月31日(休)まで無料で受けられます。

受検するにはクーポン券が必要です

※昭和37年4月2日～昭和47年4月1日生まれの男性には令和2年3月末に、昭和47年4月2日～昭和54年4月1日生まれの男性には令和元年5月に送付済みです。

※クーポン券の有効期限が「2020年3月」と表記されたものでも、引き続き使用できます。

※市が発行したクーポン券は、検査・接種日当日に伊勢市に住民登録がある人のみ使用できます。転出した人は転出先の自治体へ連絡してください。

クーポン券を紛失した人は、健康課で再発行できますので、連絡してください。

抗体検査は、勤務先の健康診断や特定健診の際にも受検できる場合がありますので、健康診断の実施機関などへお問い合わせください。

妊娠を希望している人など対象

風しん予防接種費用の一部助成

対象 予防接種時に伊勢市に住民登録があり、次の①～③のいずれかの要件を満たす人

- ① 妊娠を希望している女性で風しん抗体価が低い人
- ② ①の同居者で、風しん抗体価が低い人
- ③ 風しん抗体価の低い妊婦の同居者(同居者の抗体価は問いません)

※「抗体価が低い」とは、「HI法で32倍未満、EIA 価8.0未満」などを指します。

※風しん抗体価は風しん抗体検査(血液検査)でわかります。県では、妊娠を希望している女性などを対象に風しん抗体検査事業を実施予定です。詳しくは、伊勢保健所健康増進課(☎27-5137)へ問い合わせるか、県のホームページをご覧ください。

接種・申請期間 4月1日(休)～令和4年3月31日(休)

助成金額 上限5,000円(1人1回限り)

接種ワクチン 風しんワクチンまたは麻しん・風しん(MR)混合ワクチン

※妊娠している人および妊娠している可能性がある人は予防接種を受けることができません。

※妊娠前の方は、予防接種前1カ月間と予防接種後2カ月間は妊娠を避ける必要があります。

※申請書などについては、市のホームページをご覧ください。

広告

弁護士法人
愛知総合法律事務所

伊勢駅前事務所 [三重弁護士会所属]

相続 遺言 交通事故 借金問題 離婚 労働 企業法務

愛知県本部、各支所合わせて弁護士39名、税理士2名、司法書士2名、社労士2名在籍



無料 法律相談

お電話又は面談での法律相談(初回)が可能です。詳しくはホームページを

愛知総合法律事務所 伊勢駅前 検索

☎ 0596-20-3010 受付時間：平日 9:30～17:30
ご予約にて夜間の対応も可能

アクセス良好な法律事務所！伊勢市駅から徒歩3分

〒516-0073 三重県伊勢市吹上1丁目7番7号 きりん第6ビル 208号 URL: https://www.aichisogo-ise.jp 土日のご相談は名古屋丸の内本部事務所にて承ります→052-212-5275まで

主な相談など

とき	ところ
①新型コロナウイルス感染症関連こころの健康相談(要予約)	
・臨床心理士による相談	
4月27日(火) 9:00~11:00	中央保健センター
・保健師による相談	
4月6日(火)	中央保健センター
4月20日(火)	
②成人健康相談・成人栄養相談(成人栄養相談は要予約)	
4月8日(木)	ハートプラザみその
4月15日(木)	中央保健センター
③エイズ、梅毒、B型・C型肝炎検査(完全予約制)	
4月13日(火)	伊勢保健所 (県伊勢庁舎内)
4月27日(火)	

対象 ①②市内在住の人、③県内在住の人
 問い合わせ ①②健康課(☎27-2435、FAX21-0683)
 ③伊勢保健所(☎27-5137、FAX27-5253)

総務省消防庁 全国版救急受診アプリ「Q助」

症状の緊急度をすばやく判定！救急車を呼ぶ目安にしてください。

Q助 検索



休日・夜間応急診療所(八日市場町)

内科・小児科(☎・FAX 25-8795)、歯科(☎・FAX 27-0829)

診療科目	診療日時	備考	
内科・小児科	月～土曜日	19:30~22:00 10:00~12:00	内科医1人体制
	日曜日・祝日	13:00~17:00	—
		19:30~22:00	—
歯科	日曜日・祝日	10:00~12:00	—
		13:00~17:00	—

※上記の診療時間を過ぎると受け付け・診療できませんので、早めにお越しください。
 ※特別警報発表時など、気象状況により臨時休診となることがありますので、事前に確認してください。
 ※発熱の症状で受診する場合は、事前に問い合わせてください。症状や状況により、屋外または車中での待機をお願いしたり診察をさせていただく場合があります。
 ※新型コロナウイルス感染症による影響のため、インフルエンザに関する診療は行いますが、検査は行いません。

■上表の時間・診療科目以外の診察を受けたい場合は、次へ問い合わせてください。

- ・救急医療情報センター ☎059-229-1199
 ※つながりにくい場合は、時間をおいてかけ直してください。
- ・医療ネットみえのホームページからも、今現在で診療可能な医療機関を検索できます。
<https://www.qq.pref.mie.lg.jp>
- ・医療ネットみえ 自動音声・FAX案内サービス
 ☎0800-100-1199(通話料無料)
- みえ子ども医療ダイヤルでは、医療関係者が子どもの急な病気や事故・薬に関する電話相談を受けています。
 相談時間 毎日、19:30~翌日8:00
 電話番号 ☎#8000、☎059-232-9955

予算額 新型コロナウイルス感染症関連こころの健康相談10万5千円、成人健康相談・成人栄養相談(24回分)11万2千円、休日・夜間応急診療所1億2,719万8千円(うち診療所収入・他町分担金 9,613万2千円)

新型コロナウイルス感染症が心配

～発熱などの症状がある場合～

- ①外出を控え、かかりつけ医など身近な医療機関に電話で相談してください。
- ②相談する医療機関に迷う場合は

「受診・相談センター(伊勢保健所)〔☎27-5140〕」へ相談してください。

受付時間 9:00~21:00(土・日曜日・祝日も対応)

※21:00~翌日9:00は、三重県救急医療情報センター(☎059-229-1199)へ。

※電話での相談が難しい場合は、ファクス(FAX)059-224-2344)またはEメール(✉yakumus@pref.mie.lg.jp)で相談してください。

※検査は、診察などの結果で必要と判断した場合に実施となります。

「モノ」を売らずに「価値」を売る

マコにい社長の YouTube はじめました!

ハイサービスチャンネル

売上・集客UPのストーリーをご提案します!

千巻印刷産業(株) TEL 0596-26-0101

伊勢市宮後2-9-41 ちまき印刷 検索

伊勢国際観光バス 申込み ☎0596 31-3335

4/3 観桜ミステリーツアー どこに行くかは桜の咲き方で決まります!(税込¥8,000)

4/25 潮岬とトルコ記念館水平線の大パノラマと(税込¥8,000) トルコとの絆にふれる旅

5/16 4/29 開業の多気「ヴィンソン」と、椿大社など(税込¥7,000) 開運パワースポットの旅

座席の間隔を空け常時換気と消毒を行い、行先も屋外や感染対策済の施設に限定します

広告

シンフォニアテクノロジー響ホール伊勢からのお知らせ

「宇治山田駅」
徒歩約2分

シンフォニアテクノロジー響ホール伊勢 (☎ 28-5105 FAX 28-5106)



ボーイソプラノ伊勢

「ボーイソプラノ」は、天使の歌声ともいわれており、変声期前の男子にのみ与えられた声質です。オペラ歌手が用いるベル・カント唱法を中心に約20回の歌唱指導を受け、成果発表(公演)を行います。また、7月4日(日)は特別公開レッスンの講師に、伊勢市出身のフレール少年合唱団音楽監督の野本立人^{もとたつひと}さんを迎えて行います。



野本立人さん



廣めぐみさん

とき

練習…6月9日(水)・16日(水)・23日(水)、18:30~20:30

※7月以降の練習日は同館のホームページで確認してください。

特別公開レッスン…7月4日(日)、9:00~17:00(予定)

成果発表(公演)…12月11日(土)、19:00~20:30(予定)

ところ

シンフォニアテクノロジー響ホール伊勢・展示室、大ホール

対象 小学3~6年生の男子

講師 廣めぐみさん

定員 25人程度(先着順)

参加費 14,000円(内訳:各月2,000円×7カ月)

※楽譜代を含みます。

※入金後は返金不可で、参加者本人の都合で欠席する場合を含め、参加費の変更・返金はできません。

申し込み 4月3日(土)・10:00~5月23日(日)・21:00に、申込書とともに6月分の参加費2,000円を直接同館へ

※7月分以降の参加費は、各月の練習初日に支払ってください。

※申込書は同館窓口にあります。また、同館のホームページに掲載しています。

かんぶん誕生50周年 記念動画をつくろう!

参加費
無料

同館開館50周年を記念し、同館に残る資料と動画編集ソフトを使って、未来を担う子どもたちと一緒に、同館の変化を未来の伊勢へとつなぐ動画を作成します。

完成した動画は5月16日(日)からYouTubeや、同館内のモニターなどで通年公開する予定です。

とき 5月15日(土)、10:00~16:00

ところ シンフォニアテクノロジー響ホール伊勢・展示室

対象 市内在住の小学4~6年生

定員 8人程度(先着順)

申し込み 4月15日(木)・10:00~5月14日(金)・21:00に、申込用紙を直接同館へ

※申込用紙は同館窓口にあります。また、同館のホームページに掲載しています。

令和3年度チケット会員

「かんぶん友の会」 会員を募集

「かんぶん友の会」令和3年度の会員を募集します。会員には次の特典が付きます。

特典 チケット先行購入・割引購入・公演情報の送付など

※特典対象は、観光文化会館指定管理者自主事業公演の中から指定する公演に限ります。

会費 年額1,000円

有効期限 令和4年3月31日(木)まで

※令和2年度会員の方は、会員証の有効期限を令和4年3月31日(木)まで無償で自動的に延長します。

申込開始日・場所 4月1日(木)、10:00~同館窓口

※申し込み方法など詳しくは、同館窓口へ問い合わせてください。また、同館のホームページに掲載しています。

情報コーナー

参加費などの記載のないものは無料

お知らせ **募集**
 
 講座・試験 

募集

伊勢市地域包括ケア推進協議会委員を募集

介護保険課

(☎21-5560 FAX20-8555)

高齢者の皆さんが可能な限り地域で自立した生活を続けられるよう、地域包括ケアシステムを推進するため、被保険者代表の委員を募集します。
資格 市内在住の40歳以上(介護保険被保険者)で高齢者福祉および介護保険事業に対する理解・関心がある人
任期 委嘱日〜令和6年3月31日(3年間)

募集人数 3人以内
申し込み 4月21日(水)必着
 までに、応募用紙に必要事項を記入し、直接または郵送・ファクス・Eメールで同課(〒516-8601岩淵1丁目7-26、☎kaigo@city.ise.nie.jp)へ
 ※応募用紙は同課・3総合支

所生活福祉課にあります。また、市のホームページに掲載しています。
選考方法 面接で選考

県立美術館ボランティア「櫻の会」会員を募集

三重県立美術館
 (☎059-2227-12100 FAX059-2223-0570)

応募資格 18歳以上(高校生を除く)の人で、5月29日(土)6月5日(土)に開催の同館での養成講座を受講し、半日単位で月4回以上活動できる人
活動内容 来館者の対応、文献資料の整備など、美術館への協力

募集人数 20人程度
申し込み 4月1日(水)〜5月15日(土)当日消印有効に、往復はがきに郵便番号・住所・氏名・年齢・生年月日・電話番号を記入し、県立美術館ボランティア「櫻の会」(〒514-0007津市大谷町11)へ

自衛官を募集

自衛隊三重地方協力本部
 伊勢地域事務所
 (☎・FAX23-3880)

左表のとおり、自衛官を募集します。
 ※試験日など詳しくは、同事務所へ問い合わせてください。

自衛官を募集

募集種目	受付期間	
自衛官候補生	年間を通じて受け付け	
幹部候補生	一般	受付中〜4月28日(水)
	歯科	
	薬剤科	
一般曹候補生	受付中〜5月11日(火)	
技術海上幹部	受付中〜5月21日(金)	
技術航空幹部		
技術海曹		
技術空曹		
医科・歯科幹部(免許取得者対象)	受付中〜6月11日(金)	

総合型地域スポーツクラブ会員を募集

スポーツ課
 (☎22-7895 FAX23-8641)
 市内8つの「総合型地域スポーツクラブ」で、令和3年

総合型地域スポーツクラブ

クラブ名	連絡先
いすずウキウキクラブ	谷水さん(☎090-7028-6071)
厚生総合型スポーツクラブ	玉山さん(☎090-8955-5206)
みそのスポレククラブ	御園B&G海洋センター内(☎36-4511)
北浜総合型スポーツクラブ	中村さん(☎37-5778)
きだっこクラブ	中山さん(☎090-7683-0099)
おばたスポレククラブ ASREC	小俣農村環境改善センター内(☎20-7733)
ふたみふれ愛クラブ	姫子松さん(☎090-8420-9488)
有緝わくわくクラブ	事務局(☎090-1628-7040)

度の会員を募集しています。さまざまなおスポーツ教室のほか、文化教室も開催しています。運動不足による健康二次被害を予防するためにも、気軽に行ける種類のスポーツから始めてみませんか。
申し込み 直接クラブへ
 ※市役所本庁舎、スポーツ課(小俣総合支所・2階)に、スポーツクラブ合同のパンフレットがあります。

2021年度 来春 新年度入学予約 ご案内

★現在新中3・新中2の部は、各校舎共定員ですのでお詫び申し上げます。

ホームページ

小学生から5教科を指導する本格的な塾！

エース・スクール
 TEL (0596) 27・0236 (代)

小学生の部	※○…新入塾生募集中	明野校	伊勢校(社久留本部)	馬瀬校
新中1 / 英語・数学・90分授業 / 理科・社会・国語・90分授業 中間・期末テスト対策、特別講義(無料)	¥13,200 5教科 ※税込	定員 です	調整 中 です	定員 です
新小6 / 週180分+特別講義 内容:90分授業週2回(算数・国語・英語)、特別講義(理科・社会)	¥9,900 5教科 ※税込	○	調整 中 です	○
新小5 / 週180分+特別講義 内容:90分授業週2回(算数・国語・英語)、特別講義(理科・社会)	¥9,900 5教科 ※税込	○	○	○
新小4 / 週110分+特別講義 内容:110分授業週1回(算数・国語)、特別講義(理科・社会)	¥6,600 4教科 ※税込	○	○	○

広告



国家公務員採用試験

人事院中部事務局 第二課試験係
 (☎052196116838)

人事院は、左表の採用試験を行います。

※受験案内など詳しくは、人事院のホームページをご覧ください。

国家公務員採用試験

試験種別	受付期間	1次試験日
総合職試験 (院卒者・大卒程度試験)	3月26日(金) ～4月5日(月) (ホームページ掲載中)	4月25日(日)
一般職試験 (大卒程度試験)	4月2日(金)～14日(水) (ホームページ掲載中)	6月13日(日)
一般職試験(高卒者・社会人試験(係員級))、 税務職員試験	6月21日(月)～30日(水) (5月7日(金)ホームページ掲載開始)	9月5日(日)

※各試験はインターネットで申し込んでください。

裁判所職員採用試験

津地方・家庭裁判所事務局
 職員採用試験担当

(☎059122614876
 (FAX)059122510387)

試験種別 総合職試験(院卒者区分・大卒程度区分)(裁判

所事務官・家庭裁判所調査官補)、一般職試験(大卒程度区分)(裁判所事務官)

1次試験日 5月8日(出)

受付期間 インターネット:
 4月1日(木)・15時～9日(金)、
 郵送:4月1日(木)～5日(月)
 (当日消印有効)

※受験案内・試験日など詳しくは、近くの裁判所または裁判所のホームページの採用案内をご覧ください。

危険物取扱者試験

消防本部予防課

(☎2511263 (FAX)2910134)

とき

6月5日(出)・午前:乙種第1類・6類、午後:甲種・乙種第4類

6日6日(日)・午前:乙種第4類・丙種、午後:乙種第4類
 ところ シンフォニアテクノロジール伊勢

料金 甲種:6600円、乙種:各4600円、丙種:3700円

申し込み 郵送の場合は4月8日(木)～19日(月)(当日消印有効)、インターネットで申し込む場合は4月5日(月)・9時～16日(金)・17時に、受験願書

を一般財団法人消防試験研究センター三重県支部へ

※受験案内・願書は、消防本部・消防署(本署・各分署・各出張所)などにあります。

※試験内容など詳しくは、一般財団法人消防試験研究センター三重県支部(☎059122618930)へ

お問い合わせください。

危険物取扱者乙種第4類試験予備講習

とき 4月20日(火)、9時～16時50分

ところ いせトピア・3階研修室

内容 危険物取扱者試験の乙種第4類の受験者を対象とした事前講習

定員 30人程度

料金 4200円

※テキスト代が別途必要です(希望者のみ)。

申し込み 4月1日(木)～14日(水)(必着)に、申込書を一般社団法人三重県危険物安全協会へ

※講習案内・申込書は、消防本部・消防署(本署・各分署・各出張所)などにあります。



市民館をご利用ください

人権政策課

(☎215545 (FAX)215555)

市内に3カ所ある市民館では、原則無料で会議室を利用できます。ただし、使用目的により、使用料(左表参照)が必要になる場合や、使用できない場合があります。詳しくは、各市民館または同課へお問い合わせください。

お問い合わせ先

・朝熊市民館(☎・FAX)2511602)

・大久保市民館(☎・FAX)2819024)

・黒瀬市民館(☎・FAX)2517535)

市民館の使用料

	会議室	大会議室
午前(9:00～12:00)	150円	310円
午後(13:00～17:00)	210円	430円
午前・午後(9:00～17:00)	370円	750円
夜間(17:00～22:00)	260円	530円
午後・夜間(13:00～22:00)	480円	960円
全日(9:00～22:00)	630円	1,280円

広告

幼保連携型認定こども園

めいりんこども園

お問い合わせ ☎28-4094
 詳しくはWEBを御覧ください! <https://meirin-y.com/>

4月は、子育て支援教室 さくらんぼくらぶとプチさくらんぼはお休みになります。

【にこにこ】園舎 (明倫小学校おとなり) 2歳児～5歳児

【きらきら】園舎 (旧豊宮崎文庫跡おとなり) 0歳児～2歳児

村田自動車がいらない**車買いとります!**

まずは急いでお電話下さい! **査定無料!**

☎0596-42-1805

住所 〒519-0606 伊勢市二見町莊370-1
 営業時間 9:30～19:00 定休日 火曜日

国民年金保険料と 学生納付特例制度

医療保険課 国民健康保険給付係
☎21-55554 FAX20-85555

令和3年度国民年金保険料

令和3年度の国民年金保険料は次のとおりです。

日本年金機構から送付される納付書により、金融機関・コンビニで納めてください。

月額 1万6610円(年額19万9320円)

定額+付加 1万7010円(年額20万4120円)

一年前納 19万5780円(納付期限は4月30日)

付加前納 20万4900円(納付期限は4月30日)

二年前納 38万3810円(納付期限は4月30日)

学生納付特例制度

学生が届け出をして承認されると、在学期間中の保険料が後払いできる制度です。

特例期間中の事故や病気については、障がいの程度に応じ、障害基礎年金が保障されます。学生納付特例制度の適用を希望する場合は、申請してください。

申請 年金手帳・在学証明書または学生証(ブリーチ)・マイナンバーカードなどマイナ

ナンバーが確認できる物・申請窓口へ来る人の本人確認ができる物(運転免許証など)を持参し、同課または3総合支所生活福祉課・9支所へ
※学生納付特例制度および免除制度は、過去2年分までさかのぼって申請が可能です。(すでに納付済みの分は対象外です)

潮干狩りの禁止

農林水産課

☎21-56644 FAX21-5651

伊勢市の沿岸および各河川の河口には、漁業法により、伊勢湾漁業協同組合に共同漁業権が免許されています。

近年のアサリやハマグリなどの減少に伴い、共同漁業権が設定されている区域内では、稚貝の放流などを行い、漁獲量の回復に努めています。

このため、同組合では、伊勢市沿岸および各河川の河口でアサリやハマグリなどをとることを禁止しています。ご理解・ご協力をお願いします。

※共同漁業権の及ぶ区域については、同組合へ問い合わせてください。

問い合わせ先 伊勢湾漁業協同組合 ☎37-12175 FAX37-12059

みんなの広場

このコーナーは、市民団体などの皆さんが、イベント案内や会員募集などに利用できるコーナーです。参加費などの記載のないものは無料です。

歯のこと何でも電話相談

三重県保険医協会・「保険でより良い歯科医療を」三重連絡会
☎059-225-1071 または ☎059-225-8747

時 4月18日(日)、10:00~15:00

内 日頃から気になっている「歯に関する悩み」に歯科医師が直接回答します。お気軽にお電話をおかけください

遺言の日 遺言相続無料電話相談会

三重弁護士会(☎059-228-2232(問い合わせのみ))

時 4月15日(木)、10:00~16:00 内 遺言書の書き方・相続関連の疑問点・相続でトラブルを避けるために今できることなど、遺言と相続の問題全般に弁護士が対応します

相談専用特設電話番号(3回線) ☎059-228-3143(当日のみ)

時とき 内容

掲載申し込み締め切り(イベント掲示板 & みんなの広場)

6月1日号 → 4月15日(木) 6月15日号 → 4月30日(金)

スマートフォン・タブレット向け 伊勢市の新しい情報入手方法のご提案

伊勢市 LINE公式アカウント

「ごみ分別・収集方法」の自動案内や一時保育予約サービスなどを提供。また、「広報いせ」新号発行もお知らせしています。



SmartNews 伊勢市チャンネル

市のホームページの最新情報を配信中です。
〈伊勢市チャンネルの設定方法〉



- 1 「もっと」タブをタップ
- 2 検索バーで「伊勢市」を検索し、タップ
- 3 右上の「追加」をタップ



里親が育てる。
社会が支える。

子ども家庭相談センター(☎21-5716 FAX21-5555)
里親制度を知っていただくためのさまざまな情報の発信をしています。



厚生労働省
里親制度概要

里親制度に関心をお持ちの人は、南勢志摩児童相談所(☎27-5143)へ問い合わせてください。



子どもの家庭養育
推進官民協議会

里親制度 伊勢市 検索

ゆうしゅうこども園
子育て支援教室
教室参加の予約は不要です。
たくさんのご参加を心よりお待ちしております。
※皆様が安心してご参加いただけるよう、感染拡大防止の為、マスクの着用、手指消毒にご協力をお願い致します。

いす組 ママカフェ
日時HPを確認してね
気軽に伺合せください
0596-23-5225

65歳以上の方で
運転免許証を自主返納された方
タクシー運賃1割引!!

野呂タクシーグループはお客様を大切に、
地域社会への貢献と地域最高のサービスの提供を目指します

野呂タクシー ☎0596-22-2188
伊勢市小俣町組合 479 http://www.noro-taxi.com

広告

4月の無料相談

時とき 所ところ 対対象 定定員 申申し込み 問問い合わせ先

予算額 2億8,949万5千円

(市主催分のみ[子育てのひろば]ページの相談を含む)、一部国・県からの補助金あり

法律

*担当弁護士が、既に相手方の相談を受けている場合は、相談を受けることはできません。

時 毎週月曜日、13:30～15:30

所 広報広聴課(☎21-5515)

対 市内に住所を有する人

定 8人(先着順)

申 相談日の1週間前の月曜日・8:30以降、広報広聴課へ来所または電話

消費生活・多重債務

消費者被害の相談・クレジット・消費者金融など

時 月～金曜日、9:00～12:00・13:00～16:00

所 伊勢市消費生活センター〔市役所東館・3階〕(☎21-5717)

【認定司法書士による多重債務相談】

時 4月15日(木)、9:30～11:30

所 伊勢市消費生活センター

定 4人(先着順)

申 4月1日(木)・9:00以降、伊勢市消費生活センター(☎21-5717)へ電話

交通事故

時 4月21日(水)、13:00～

所 広報広聴課(☎21-5515)

定 4人(先着順)

申 相談日当日の8:30～14:30に、広報広聴課へ来所または電話

時 月～木曜日、9:00～12:00・13:00～16:00

所 三重県くらし・交通安全課〔三重県庁・8階〕(☎059-224-2201)

空家

空家の相続・活用などに関する相談

時 月～金曜日、8:30～17:15

所 住宅政策課(☎21-5597)

対 市内に空家を持っている人、市内の空家を活用したい人

申 住宅政策課で受け付け後、相談内容に応じて「空き家ネットワークみえ」の構成団体が対応。詳しくは市のホームページ(「空家等に関する相談 伊勢市」で検索)をご覧ください

登記

時 4月13日(火)、13:00～

所 広報広聴課(☎21-5515)

定 6人(先着順)

申 相談日当日の8:30～15:00に、広報広聴課へ来所または電話

公証 遺言・契約証明

時 4月1日(木)、13:00～

所 広報広聴課(☎21-5515)

申 相談日当日の8:30～14:00に、広報広聴課へ来所または電話

行政

国・特殊法人などへの意見・要望など

時 4月13日(火)、13:00～

所 二見生涯学習センター

申 相談日当日の13:00～15:00に、二見生涯学習センターへ来所

問 二見総合支所生活福祉課(☎42-1111)

時 4月20日(火)、13:00～

所 広報広聴課(☎21-5515)

申 相談日当日の13:00～15:00に、広報広聴課へ来所

時 4月27日(火)、13:00～

所 小俣公民館

申 相談日当日の13:00～15:00に、小俣総合支所生活福祉課(☎22-7858)へ来所

人権

時 4月8日(水)、13:00～

所 広報広聴課(☎21-5515)

申 相談日当日の8:30～15:00に、広報広聴課へ来所または電話

時 月～金曜日、8:30～17:15

所 津地方法務局伊勢支局(☎28-6158)

家庭児童・女性 児童虐待・DVなど

時 月～金曜日、9:00～17:00

所 こども家庭相談センター〔市役所東館・2階〕(☎21-5709)

小中学生

子育ての悩みや不安、不登校・いじめ・友人関係・学習など

時 月～金曜日、8:30～17:00

所 スマイルいせ〔小俣総合支所・3階〕(☎22-7867)

【臨床心理士によるカウンセリング(要予約)】

時 月～金曜日、9:00～17:00

対 小中学生、保護者

青少年 非行問題など

時 月～金曜日、8:30～17:15

所 青少年相談センター〔小俣総合支所〕(☎22-7894)

就職

働くことに悩みを抱える若者の相談など

時 月・火・木～土曜日、11:00～17:00

所 いせ市民活動センター北館(いせシティプラザ)

対 49歳までの人またはその保護者

問 いせ若者就業サポートステーション(☎63-6603)

障がい者・障がい児

福祉サービスの利用相談・日常生活の相談支援など

時 月～金曜日、8:30～17:15

所 障がい者中部地域相談支援センター「カナナ」(☎21-1130、FAX27-2412)・障がい者東地域相談支援センター「リンク」(☎43-4400、FAX43-4427)・障がい者西地域相談支援センター「アルフ」(☎24-3009、FAX27-0570)

高齢者

高齢者の介護や福祉の相談・支援など

時 月～金曜日、8:30～17:15

所 東地域包括支援センター(☎44-1165) 五十鈴地域包括支援センター(☎20-5500) 北地域包括支援センター(☎65-5070) 中部地域包括支援センター(☎27-2424) 南地域包括支援センター(☎21-0080) 西地域包括支援センター(☎20-5055)

成年後見

障がい者・高齢者の権利についての相談・支援など

時 月～金曜日、8:30～17:15

所 伊勢市成年後見サポートセンターきぼう〔福祉健康センター・1階〕(☎21-1122、FAX27-2412)

生活に困っている人

生活困窮・ひきこもり・ごみ屋敷など

時 月～金曜日、8:30～17:15

所 伊勢市生活サポートセンターあゆみ〔福祉健康センター・1階〕(☎63-5224)

ふくしなんでも相談

日常生活での困りごと・心配ごとなど

時 ①～⑤月～金曜日、8:30～17:00・

⑥木曜日以外、10:00～19:00

所 ①本所ふくしなんでも相談所〔社会福祉協議会本所・ハートプラザみその内〕(☎20-8610)・②中部支所ふくしなんでも相談所〔社会福祉協議会地域福祉課・福祉健康センター内〕(☎63-5334)・③東部支所ふくしなんでも相談所〔社会福祉協議会東部支所・二見ふれあいプラザ内〕(☎43-5551)・④西部支所ふくしなんでも相談所〔社会福祉協議会西部支所・小俣保健センター内〕(☎27-0509)・⑤北部支所ふくしなんでも相談所〔社会福祉協議会北部支所・ハートプラザみその北側事務所棟〕(☎22-6617)・⑥げんこるーむふくしなんでも相談所〔イオンタウン伊勢ラパーク・2階〕(☎63-6370)

月～金曜日の相談は原則、祝日・振替休日・年末年始は相談を行っていません。詳しくは、各問い合わせ先へ確認してください。

※電話での問い合わせが難しい人は、広報広聴課 (FAX)22-9699 ✉ise-koho@city.ise.mie.jp) へ問い合わせてください。

新型コロナウイルス感染症 ワクチン接種のお知らせ

健康課(☎070-2248-7761または070-2248-7762〔新型コロナウイルスワクチン接種専用〕FAX 21-0683)

高齢者の皆さんの接種券は4月中に発送します

ワクチンは、徐々に供給が行われます。高齢者の皆さんの集団接種は供給量により、スケジュールを決定しますので、最新の情報は市のホームページをご確認いただくか、伊勢市相談・予約センター(☎0800-200-0115)へお問い合わせください。

他の予防接種とは13日以上の間隔が必要です

新型コロナウイルスワクチン接種の前後に他の予防接種を受ける場合、原則として13日以上の間隔をおくこととなっています。高齢者用肺炎球菌ワクチン予防接種など、他の予防接種を受ける予定の方は注意してください。

伊勢市相談・
予約センター

通話料無料

☎0800-200-0115

予約については接種券をお持ちの人のみとなります。

外国語対応(英語・中国語・ポルトガル語・ベトナム語) ☎0800-200-1273

受付時間

9:00~18:00

(土・日曜日・祝日も対応)

※電話での相談が難しい場合は、ファクス(FAX 059-273-6102)またはEメール(✉ise-koronawakuchin@tobutoptours.co.jp)で相談してください。
※民間業者に委託をして運営しています。

ワクチンを接種した後も、感染防止対策の継続をお願いします

ワクチンを接種した人は、新型コロナウイルス感染症の発症を予防できると期待されていますが、他の人への感染をどの程度予防できるかはまだ分かっていません。また、ワクチン接種が徐々に進んでいく段階では、すぐに多くの人々が予防接種を受けられるわけではなく、ワクチンを接種した人も接種していない人も、共に社会生活を営んでいくこととなります。このため、感染防止対策を継続していただくようお願いいたします。

①人との 間隔をあける

感染の防止には、不特定多数の人と接触する機会を少なくすることが大切です。特に集団感染のリスクが高い「3つの密(密閉空間・密集場所・密接場面)」を避けましょう。

感染防止の 3つの基本

②マスクの着用

症状がなくてもマスクを着用しましょう。

③手洗い

帰宅時はもちろん、外出先でもこまめに石けんで手を洗いましょう。手指消毒薬の使用も有効です。洗っていない手で目や鼻、口などにふれないようにしましょう。

このページの内容は、3月15日現在の情報をもとに作成しています。最新の情報は市のホームページや厚生労働省のホームページなどで確認してください。



市のホームページ
(新型コロナウイルス接種)

人の動き(2月末)



総人口 124,166人 (-101人)

世帯数 55,759世帯 (-6世帯)

男性 58,821人 (-34人)

女性 65,345人 (-67人)

伊勢市健康医療ダイヤル24

フリーダイヤル

☎0120-220-417 通話料無料

電話での相談が難しい人は、ファクスでの相談ができます。希望する人は健康課へ連絡してください。

心や体の健康などについて、医師・看護師・保健師などが年中無休・24時間体制で電話相談に応じています。

問い合わせ先 健康課

☎27-2435 (FAX) 21-0683

※本サービスは、民間業者に委託をして運営しています 予算額 993万5千円

広報いせ 第300号

発行日/令和3年4月1日
発行/伊勢市
編集/情報戦略局 広報広聴課
印刷/千巻印刷産業株式会社

広報いせ発行事業費(予算額)
3,157万4千円(22回分)

伊勢市情報戦略局 広報広聴課

〒516-8601 伊勢市岩渕1丁目7番29号
☎ 0596-21-5515 (FAX) 0596-22-9699

✉ise-koho@city.ise.mie.jp ※一部ページがないなどの落丁があった場合、広報広聴課へご連絡ください。

(URL) <https://www.city.ise.mie.jp> [伊勢市役所 検索]

視覚障がいのある人で、「声の広報いせ」「点字広報いせ」を希望する人は、高齢・障がい福祉課(☎21-5558 (FAX) 20-8555)へ連絡してください。また、「声の広報いせ」は、直近1カ月分を市のホームページに掲載しています。

「広報いせ」では、財源を確保するため、一部のページに企業広告を掲載していますが、これらは市が広告主や商品を推奨するものではありません。この広報紙は、再生紙を使用しています。



伊勢市



植物油インキで印刷しています。



見やすいデザインの文字を使用しています。